

บทที่ 4 การอ้างอิงและรายการอ้างอิง

ในการจัดทำวิทยานิพนธ์นั้น ผู้วิจัยจะต้องมีการศึกษาแนวคิดทฤษฎีเพื่อนำมาใช้ในการดำเนินการวิจัย จึงจำเป็นต้องมีการอ้างอิงแนวคิดทฤษฎีที่มีผู้ศึกษาอื่นได้จัดทำไว้แล้ว

การอ้างอิง หมายถึง การบันทึกที่มาของข้อมูล ข้อความที่ยกมากล่าวอ้างหรืออ้างอิง โดยการสรุปความหรือถอดความ และข้อเท็จจริงต่าง ๆ การอ้างอิงในเนื้อหาจะชี้เฉพาะลงไปทีเนื้อหาตอนใดตอนหนึ่งของงานหรือแหล่งอ้างอิงนั้น ๆ รูปแบบการอ้างอิงมีหลายรูปแบบ ได้แก่ การอ้างอิงแบบเชิงบรรณ การอ้างอิงแบบแทรกในเนื้อหา: ระบบนาม-ปี และการอ้างอิงแบบตัวเลข สำหรับคู่มือฉบับนี้จะอธิบายเฉพาะรูปแบบการอ้างอิงแบบตัวเลข

การอ้างอิงแบบตัวเลข

การอ้างอิงแบบตัวเลข เป็นการระบุแหล่งข้อมูลที่ใช้อ้างอิงในเนื้อหาวิทยานิพนธ์เป็นหมายเลขเรียงลำดับต่อเนื่องกันโดยตลอดตั้งแต่บทแรกจนจบบทสุดท้าย โดยใช้วิธีการดังนี้

1. ใส่ตัวเลขกำกับไว้ในเครื่องหมาย [] ท้ายข้อความหรือชื่อบุคคลที่อ้างอิง โดยให้ตัวเลขอยู่ในระดับบรรทัดเดียวกันกับเนื้อหา เช่น [1] [2] [3]

2. ให้ใส่ตัวเลขอ้างอิงเรียงลำดับตั้งแต่เลข 1 เป็นต้นไป ต่อเนื่องกันทุกบทจนจบเล่ม และในกรณีที่มีการอ้างอิงซ้ำให้ใช้ตัวเลขเดิมที่เคยใช้อ้างอิงมาก่อนแล้ว

3. แหล่งที่ใช้อ้างอิงทั้งหมดนั้นจะไปปรากฏอยู่ในรายการอ้างอิง (references) ท้ายเล่ม โดยการเรียงลำดับตามหมายเลข และพิมพ์หมายเลขอยู่ในเครื่องหมาย []

4. กรณีที่อ้างอิงเอกสารหลายรายการในคราวเดียวกัน ให้ใส่หมายเลขของเอกสารที่อ้างเรียงลำดับโดยใส่เครื่องหมายจุลภาค (,) คั่นแต่ละรายการ

5. กรณีต้องการเสริมความเพื่อขยายความคิดหรือข้อมูลที่ทำได้ไม่เต็มที่ในส่วนเนื้อหา เพราะอาจทำให้เกิดความสับสนหรือทำให้กระแสดูความขัดแย้งต่อเนื่อง จึงเขียนขยายประเด็นปัญหาหรืออธิบายความเพิ่มเติมไว้ต่างหาก (content footnote) หรือเพื่อแจ้งให้ผู้อ่านอ่านเรื่องราวในรายละเอียดที่เกี่ยวข้องกับเนื้อเรื่องตอนนั้นจากหน้าอื่นของวิทยานิพนธ์เล่มเดียวกัน โดยไม่ต้องกล่าวซ้ำอีก (cross-reference) เพื่อให้ผู้อ่านติดตามความคิดหรือเนื้อเรื่องให้กระชับมากขึ้น ให้พิมพ์ไว้ที่ส่วนท้ายของหน้ากระดาษ โดยใช้เครื่องหมายดอกจัน (*) กำกับ แล้วขีดเส้นจากขอบกระดาษด้านซ้ายมือยาว 2 นิ้วคั่น (ดูตัวอย่างจากหน้า 19)

การใช้เครื่องหมายดอกจันสำหรับการอธิบายความและการโยงเนื้อเรื่องนั้น ให้ใช้ได้ไม่เกินจำนวน 3 ตัว (***) ส่วนการอธิบายความหรือการโยงเนื้อเรื่องในลำดับที่ 4 และ 5 ให้ใช้เครื่องหมาย dagger (†) และ double dagger (††) กำกับ ตามลำดับ

ตัวอย่าง

..... [1] [2]
.....[3]
.....[1, 4].....[2].....
.....[2, 3, 5]

รายการอ้างอิง (References)

การพิมพ์รายการอ้างอิงและการจัดลำดับ

การเรียงลำดับเอกสาร ลำดับรายการอ้างอิงตามหมายเลขการอ้างอิง โดยพิมพ์หมายเลขการอ้างอิงไว้ในเครื่องหมาย [] แล้วตามด้วยรายการอ้างอิง กรณีรายการอ้างอิงโดยยาวเกิน 1 บรรทัด บรรทัดต่อไปให้เว้นเข้ามา 0.75 นิ้ว

ตัวอย่าง

[1]
[2]
.....

ส่วนประกอบของรายการอ้างอิง

ส่วนประกอบของรายการอ้างอิงจะแตกต่างกันไปตามประเภทของหลักฐานที่นำมาอ้างอิง ได้แก่ หนังสือ บทความเฉพาะบางเรื่องในหนังสือรวมเล่ม บทความในวารสาร บทความในหนังสือพิมพ์ สารานุกรม จุลสารหรือสูจิบัตร เอกสารที่ไม่ได้ตีพิมพ์เผยแพร่ สื่อโสตทัศนวัสดุ และสื่ออิเล็กทรอนิกส์ จึงจะขออธิบายหลักเกณฑ์ทั่วไปของการเขียนส่วนประกอบของรายการอ้างอิง ดังนี้

1. การเขียนชื่อผู้แต่ง

1.1 ผู้แต่งที่เป็นบุคคล

เขียนชื่อผู้แต่งตามปกตินิยมของชาตินั้น ๆ ไม่ใส่คำนำหน้าชื่อ เช่น นาย นาง นางสาว Mr. Mrs. และไม่ใช่คุณวุฒิ ตำแหน่ง หรือยศ เช่น ดร. นายแพทย์ ศาสตราจารย์ พลเอก

1.1.1 ผู้แต่งชาวไทย พิมพ์ “ชื่อ” ตามด้วย “ชื่อสกุล” เช่น

เฉลิมศรี จันทสิงห์

เชิดชาย เหล่าหล้า

Chalerm Sri Chantasingh

กรณีผู้แต่งที่มีฐานันดรหรือบรรดาศักดิ์ ให้ยกคำนำหน้าชื่อเหล่านี้ไปไว้หลังชื่อสกุลหรือชื่อบรรดาศักดิ์ โดยมีเครื่องหมายจุลภาค (,) คั่น เช่น

ศีกฤทธิ ปราโมช, หม่อมราชวงศ์

ดำรงราชานุภาพ, สมเด็จพระยา

เทพรัตนราชสุดาฯ สยามบรมราชกุมารี, สมเด็จพระ

ไชศรี ศรีอรุณ, คุณหญิง

วรุณยุพา สนิทวงศ์ ณ อยุธยา, คุณ*

อนุমানราชธน, พระยา

* คำว่า “คุณหญิง” เป็นคำนำหน้าชื่อสตรีที่สมรสแล้วและได้รับพระราชทานเครื่องราชอิสริยาภรณ์จุลจอมเกล้า ตั้งแต่ชั้นจตุตถจุลจอมเกล้าขึ้นไปจนถึงชั้นทุติยจุลจอมเกล้าด้วย ถ้าเป็นสตรีที่ยังไม่ได้สมรสจะใช้คำว่า “คุณ” ดูรายละเอียดจาก [รู้ รัก ภาษาไทย, “คุณหญิง,” ออกรากศัพท์จากสถาบันวิจัยภาษาและวัฒนธรรมเพื่อพัฒนาชนบท, 5 พฤษภาคม 2551, อ้างถึงในราชบัณฑิตยสถาน, คุณหญิง, เข้าถึงเมื่อ 1 เมษายน 2554, เข้าถึงได้จาก http://www.royin.go.th/th/knowledge/detail.php?ID=2301](http://www.royin.go.th/th/knowledge/detail.php?ID=2301)

กรณีมีสมณศักดิ์ ให้ใส่คำเต็มของสมณศักดิ์ แล้วพิมพ์ชื่อผู้แต่งในเครื่องหมายวงเล็บ เช่น

พระธรรมโกศาจารย์ (ประยูร ธมฺมจิตฺโต)
พระธรรมโกศาจารย์ (ปัญญานันทภิกขุ)
พระธรรมโกศาจารย์ (พุทธทาส อินทปญฺโญ)
พระธรรมปิฎก (ป.อ. ปยุตฺโต)
พระพรหมคุณาภรณ์ (ป.อ. ปยุตฺโต)

สำหรับพระที่ไม่มีสมณศักดิ์ให้พิมพ์ชื่อผู้แต่งตามที่ปรากฏที่หน้าปกในหนังสือ เช่น
พระมหาอุจฉัย วชิรเมธี
พระมหาสมปอง ตาลปุตฺโต

1.1.2 ผู้แต่งชาวต่างประเทศ

การเขียนชื่อผู้แต่งชาวต่างประเทศที่นิยมเรียกชื่อสกุล ให้เขียนรายการผู้แต่งขึ้นต้นด้วยชื่อสกุล ตามด้วยชื่อ โดยมีเครื่องหมายจุลภาค (,) คั่น เช่น

Kate L. Turabian พิมพ์ Turabian, Kate L.

กรณีผู้แต่งชาวต่างประเทศมากกว่า 1 คน นอกจากผู้แต่งคนแรกที่พิมพ์ชื่อสกุลตามด้วยชื่อแล้ว ผู้แต่งคนต่อไปพิมพ์ชื่อ ชื่อสกุลตามภาษานั้น ๆ โดยมีเครื่องหมายจุลภาค (,) คั่นแต่ละคน และพิมพ์คำว่า “and” ก่อนชื่อผู้แต่งคนสุดท้าย เช่น

Beredy, George Z. F., William W. Brickman, and Gerald H. Head
Campbell, William G., and Stephen V. Ballou

ผู้แต่งชาวจีน ญี่ปุ่น หรือเวียดนาม พิมพ์ “ชื่อสกุล” ตามด้วย “ชื่อ” โดยไม่กลับชื่อหรือใส่เครื่องหมายจุลภาคระหว่าง “ชื่อ” กับ “ชื่อสกุล” เช่น

Chao Wu-chi พิมพ์ Chao Wu-chi
Yoshida Shigeru พิมพ์ Yoshida Shigeru

ผู้แต่งชาวต่างประเทศอื่น ๆ เขียนชื่อผู้แต่งตามปกตินิยมของชาตินั้น ๆ

1.2 ผู้แต่งที่เป็นสถาบัน องค์กร หรือส่วนราชการ

1.2.1 กรณีที่มีทั้งชื่อหน่วยงานใหญ่และหน่วยงานย่อย ให้ใส่เฉพาะชื่อหน่วยงานย่อย ยกเว้นชื่อหน่วยงานย่อยเป็นชื่อทั่วไปที่ใช้ซ้ำกันในหลาย ๆ หน่วยงาน ให้ใส่ชื่อหน่วยงานใหญ่ที่อยู่เหนือขึ้นไปกำกับเพื่อให้ทราบว่าหน่วยงานย่อยของหน่วยงานใด เช่น

สำนักงานคณะกรรมการพัฒนาการเศรษฐกิจและสังคมแห่งชาติ
จุฬาลงกรณ์มหาวิทยาลัย. บัณฑิตวิทยาลัย
มหาวิทยาลัยศิลปากร. บัณฑิตวิทยาลัย

1.2.2 กรณีเป็นหน่วยงานของรัฐบาล อย่างน้อยต้องเริ่มระดับกรม เช่น

กรมสรรพากร
สำนักงานคณะกรรมการอาหารและยา

1.2.3 กรณีเป็นชื่อคณะกรรมการที่ได้รับการจัดตั้งโดยหน่วยงานเพื่อมอบหมายหน้าที่เฉพาะ ให้ถือเป็นส่วนหนึ่งของหน่วยงาน ต้องใส่ชื่อหน่วยงานหลักก่อน เช่น

สำนักนายกรัฐมนตรี. คณะกรรมการประสานงานและขับเคลื่อนการดำเนินงานตามมติ
คณะรัฐมนตรี

1.2.4 คณะกรรมการหรือหน่วยงานที่มีสำนักงานเป็นอิสระ ให้ใส่ชื่อคณะกรรมการหรือ
หน่วยงานนั้น เช่น

ราชบัณฑิตยสถาน
สำนักงานคณะกรรมการวิจัยแห่งชาติ

1.3 ผู้แต่งใช้นามแฝง ให้พิมพ์ชื่อนามแฝงตามงานที่ปรากฏ โดยไม่จำเป็นต้องค้นหานามจริง เช่น

เสฐียรโกเศศ [นามแฝง]
Alison [pseud.]

1.4 ไม่ปรากฏชื่อผู้แต่ง

1.4.1 กรณีปรากฏชื่อผู้รวบรวม ผู้จัดพิมพ์ หรือบรรณาธิการ ให้พิมพ์ชื่อผู้รวบรวม
ผู้จัดพิมพ์ หรือบรรณาธิการ เช่น

ชาญวิทย์ เกษตรศิริ และสุชาติ สวัสดิ์ศรี, บรรณาธิการ
Medhi Krongkaew, ed.

1.4.2 กรณีงานแปลที่ไม่ระบุชื่อผู้แต่งในภาษาเดิม ให้ระบุชื่อผู้แปล เช่น

ถาวร ลิกขโกศล, ผู้แปล
Suzette Macedo, trans.

1.4.3 กรณีไม่ปรากฏชื่อผู้แต่งและผู้รับผิดชอบอื่น ๆ ให้นำรายการลำดับถัดไปมาแทน เช่น
ชื่อหนังสือ ชื่อบทความ เป็นต้น (ดูตัวอย่างหน้า 26)

ตารางที่ 4.1 ตัวอย่างการเขียนชื่อผู้แต่งในรายการอ้างอิง

ผู้แต่ง	ตัวอย่าง
1. ผู้แต่งคนเดียว	พิฑูร มลิวัลย์ King, Martin Luther, Jr.
2. ผู้แต่ง 2 คน	วรุณยุพา สนิทวงศ์ ณ อยุธยา, คุณ และวุฒิชัย มุลศิลป์ สมิทธิ ศิริภัทร และอุไรศรี วรสระริน Campbell, William G., and Stephen V. Ballou
3. ผู้แต่ง 3 คน	นฤมิตร ลีชนมมงคล, สุภาพ แสงบุญไทย และถาวร เก่งวินิจ Beredy, George Z. F., William W. Brickman, and Gerald H. Head
4. ผู้แต่งมากกว่า 3 คน*	ถนอม อานามวัฒน์ และคนอื่น ๆ หรือ ถนอม อานามวัฒน์ และคณะ Sheridon, Marion C., and others หรือ Sheridan, Marion C. et al.

*ผู้แต่งมากกว่า 3 คน ภาษาไทยให้ใส่เฉพาะชื่อผู้แต่งคนแรกตามด้วยคำว่า “และคนอื่น ๆ” หรือ “และคณะ” ภาษาอังกฤษตามด้วยคำว่า “and others” หรือ “et al.” แบบใดแบบหนึ่งให้เป็นแบบแผนเดียวกันตลอดเล่ม

ตารางที่ 4.1 ตัวอย่างการเขียนชื่อผู้แต่งในรายการอ้างอิง (ต่อ)

ผู้แต่ง	ตัวอย่าง
5. ผู้แต่งที่เป็นสถาบัน	กรมควบคุมโรค. กองแผนงาน กรมชลประทาน. กองแผนงาน ศูนย์เทคโนโลยีอิเล็กทรอนิกส์และคอมพิวเตอร์แห่งชาติ U.S. Department of Commerce. Bureau of the Census

2. การเขียนชื่อเอกสาร

พิมพ์ชื่อเรื่อง (title) ตามที่ปรากฏในหน้าปกใน (title page)

กรณีที่มีชื่อย่อ (subtitle) ให้เขียนต่อจากชื่อเรื่อง คั่นด้วยเครื่องหมายวรรคตอนตามที่ปรากฏในหน้าปกใน ถ้าชื่อย่อในต้นฉบับไม่มีเครื่องหมายวรรคตอนกำกับ ให้ใช้เครื่องหมายทวิภาค (:) สำหรับหนังสือภาษาต่างประเทศ และใช้การเว้นวรรคระหว่างชื่อเรื่องและชื่อย่อสำหรับหนังสือภาษาไทย เช่น

การกระจายและการตลาด: ช่องว่างในระบบอาหารไทย
อยู่อย่างไทยในสมัยศตวรรษที่สามแห่งกรุงรัตนโกสินทร์ รวมปาฐกถาที่แสดงใน ร.ศ. 199

สำหรับชื่อเรื่องภาษาต่างประเทศ เฉพาะอักษรตัวแรกของคำแรกของชื่อเรื่องและชื่อย่อ ให้ใช้อักษรตัวพิมพ์ใหญ่ (capital letter) กรณีเป็นชื่อเฉพาะให้ใช้อักษรตัวพิมพ์ใหญ่กับอักษรตัวแรกของคำนั้น ๆ ด้วย เช่น

Marriage in changing Japan: Community and society
MLA handbook for writers of research papers
Protection of educational buildings against earthquake, A manual for designers
and builders
The International Who's Who 1981-1982

3. ครั้งที่พิมพ์

การอ้างอิงหนังสือที่พิมพ์ครั้งแรกไม่ต้องระบุครั้งที่พิมพ์ แต่ถ้าอ้างอิงหนังสือที่มีการพิมพ์แล้วหลายครั้ง ต้องระบุครั้งที่พิมพ์ด้วย รวมทั้งรายละเอียดอื่น (ถ้ามี) เช่น

พิมพ์ครั้งที่ 2 2nd ed.
พิมพ์แก้ไขครั้งที่ 3 3rd ed., rev.
พิมพ์ครั้งที่ 4 แก้ไขและเพิ่มเติม 4th ed., rev. and enl.

4. ข้อมูลเกี่ยวกับการพิมพ์

ใส่ข้อมูลเกี่ยวกับการพิมพ์ทั้งหมด ได้แก่ เมืองที่พิมพ์ สำนักพิมพ์ และปีที่พิมพ์

สิ่งพิมพ์บางชนิด ระบุรายละเอียดในการพิมพ์แตกต่างกัน เช่น

ก. วารสารและหนังสือพิมพ์ โดยทั่วไปจะไม่ระบุเมืองที่พิมพ์ และสำนักพิมพ์ แต่จะระบุรายละเอียดของ วัน เดือน ปีที่พิมพ์

ข. พจนานุกรม สารานุกรม และแผนที่ จะระบุปีที่พิมพ์เป็นสิ่งสำคัญ

4.1 เมืองที่พิมพ์

ถ้าปรากฏชื่อเมืองหลายเมือง ให้ใส่ชื่อเมืองแรกชื่อเดียวเท่านั้น
ถ้าไม่ปรากฏเมืองที่พิมพ์ให้ระบุด้วยอักษรย่อ “ม.ป.ท.” (ไม่ปรากฏสถานที่พิมพ์) ภาษาอังกฤษใช้ “n.p.” (no place)

4.2 สำนักพิมพ์

สำนักพิมพ์มีหน้าที่รับผิดชอบจัดหาเรื่องที่จะพิมพ์และเป็นผู้จัดจำหน่าย ส่วนโรงพิมพ์นั้นเป็นเพียงผู้รับพิมพ์หนังสือจากสำนักพิมพ์ จึงต้องลงชื่อสำนักพิมพ์ไม่ใช่โรงพิมพ์ หากไม่มีชื่อสำนักพิมพ์ มีแต่ชื่อโรงพิมพ์จึงใส่ชื่อโรงพิมพ์แทน

สำนักพิมพ์ พิมพ์เฉพาะชื่อสำนักพิมพ์ ส่วนคำระบุสถานะของสำนักพิมพ์ เช่น ห.จ.ก., บริษัท, Publishers, Co., Ltd. หรือ Inc. ให้ตัดออก ยกเว้นสำนักพิมพ์ที่เป็นของสมาคม มหาวิทยาลัย ให้ระบุชื่อเต็ม เช่น
เคล็ดไทย
อมรินทร์พริ้นติ้งแอนด์พับลิชชิ่ง
สำนักพิมพ์จุฬาลงกรณ์มหาวิทยาลัย

โรงพิมพ์ พิมพ์คำว่า “โรงพิมพ์” หรือ “Press” กำกับด้วย เช่น

โรงพิมพ์กรมการศาสนา
Columbia University Press

ถ้าในหนังสือไม่ปรากฏสำนักพิมพ์ให้ระบุด้วยอักษรย่อ “ม.ป.ท.” (ไม่ปรากฏสำนักพิมพ์) ภาษาอังกฤษใช้ “n.p.” (no publisher)

ถ้าในหนังสือไม่ปรากฏทั้งเมืองที่พิมพ์และสำนักพิมพ์ให้ระบุด้วยอักษรย่อ “ม.ป.ท.” สำหรับหนังสือภาษาไทย และ “n.p.” สำหรับหนังสือภาษาอังกฤษ แทนเพียงครั้งเดียว

4.3 ปีที่พิมพ์

ให้ลงปีที่พิมพ์ของหนังสือตามที่ปรากฏในหน้าปกใน ถ้าปกในของหนังสือไม่ระบุปีที่พิมพ์ ให้ใช้ปีที่พิมพ์ในหน้าหลังของปกใน หรือถ้าไม่มีให้ใช้ปีที่พิมพ์ซึ่งอยู่กับชื่อของโรงพิมพ์ หรือใช้ปีลิขสิทธิ์แทน

ในกรณีที่หาปีที่พิมพ์ได้จากแหล่งอื่น ๆ เช่น ห้องสมุด ให้ใส่ปีที่พิมพ์ที่ค้นได้ในเครื่องหมาย []

ถ้าไม่ปรากฏปีที่พิมพ์ให้ระบุด้วยอักษรย่อ “ม.ป.ป.” (ไม่ปรากฏปีที่พิมพ์) สำหรับภาษาอังกฤษ ใช้ “n.d.” (no date)

การพิมพ์วันที่ เดือน ปี เอกสารภาษาไทย พิมพ์ วันที่ เดือน ปี สำหรับเอกสารภาษาอังกฤษ พิมพ์ เดือน วันที่, ปี เช่น

30 พฤศจิกายน 2553
November 30, 2010

5. การเขียนหมายเลขหน้า

รายการอ้างอิงมุ่งระบุถึงเอกสารที่อ้างอิงทั้งสิ้น จึงไม่ต้องระบุหมายเลขหน้าของแหล่งอ้างอิงนั้น ๆ โดยมี **ข้อยกเว้น** คือ รายการอ้างอิงของบทความในวารสาร หรืองานชิ้นเล็กที่ปรากฏรวมพิมพ์อยู่ในงานชิ้นใหญ่ เช่น บทความในหนังสือรวมบทความ เรื่องสั้นเฉพาะเรื่องในหนังสือรวมเรื่องสั้น หรือบทบางบทในหนังสือ

ข้อสังเกตเกี่ยวกับการใช้เครื่องหมาย

มีข้อสังเกตเกี่ยวกับการใช้เครื่องหมายในการเขียนรายการอ้างอิง กล่าวคือ ในการเขียนรายการอ้างอิง ใช้เครื่องหมายทศภาค (.) แบ่งรายการต่าง ๆ เป็นสำคัญ โดยเฉพาะรายการหลัก 3 (หรือ 4) รายการ ได้แก่ ชื่อผู้แต่ง ปีที่พิมพ์ ชื่อหนังสือ ครั้งที่พิมพ์ (ถ้ามี) และข้อมูลเกี่ยวกับการพิมพ์

รูปแบบของรายการอ้างอิง

1. หนังสือ

ชื่อผู้แต่ง. (ปีที่พิมพ์). **ชื่อหนังสือ**. ครั้งที่พิมพ์. เมืองที่พิมพ์: สำนักพิมพ์.

หรือกรณีพิมพ์ครั้งแรก

ชื่อผู้แต่ง. (ปีที่พิมพ์). **ชื่อหนังสือ**. เมืองที่พิมพ์: สำนักพิมพ์.

ตัวอย่างผู้แต่งคนเดียว

- [1] Turabian, Kate L. (2007). **A manual for writers of research papers, theses, and dissertations: Chicago style for students and researchers**. 7th ed. Revised by Wayne C. Booth, Gregory G. Colomb, Joseph M. Williams, and University of Chicago Press editorial staff. Chicago: University of Chicago Press.
- [2] ทวีป วรดิลก. (2542). **ประวัติศาสตร์จีน**. พิมพ์ครั้งที่ 3. กรุงเทพฯ: สุขภาพใจ.
- [3] Cheever, John. (1969). **Bullett park**. New York: Alfred A. Knopf.
- [4] พระพรหมคุณาภรณ์ (ป.อ. ปยุตโต). (2552). **พุทธธรรม ฉบับปรับปรุงและขยายความ**. พิมพ์ครั้งที่ 11. กรุงเทพฯ: มหาวิทยาลัยมหาจุฬาลงกรณราชวิทยาลัย.
- [5] ประเสริฐ ณ นคร. (2516). **โคลงนิราศหรือฤๅษี**. พิมพ์ครั้งที่ 2. กรุงเทพฯ: โรงพิมพ์ท่าพระจันทร์.
- [6] Peters, Jean. (1975). **The Bookman's glossary**. 5th ed. New York: Bowker.
- [7] นิตยา กาญจนวรรณ. (2528). **พุดจาภาษาไทย**. กรุงเทพฯ: โอเดียนสโตร์.

ตัวอย่างผู้แต่ง 2 คน

- [1] สมควร รำไพกุล และอิสรา รำไพกุล. (2528). **ไฟฟ้ากับชีวิตประจำวัน**. กรุงเทพฯ: โอเดียนสโตร์.
- [2] Campbell, William G., and Stephen V. Ballou. (1974). **Form and style: Theses, reports, term papers**. 4th ed. Boston: Houghton Mifflin.
- [3] สมिति ศิริภัทร และอุไรศรี วรชนะริน. (2520). **วัดส้ม**. กรุงเทพฯ: โรงพิมพ์อัสสัมชัญพาณิชย์.
- [4] สำนวน แสงเพ็ง และสมควร บุญเอี่ยม. (2546). **บันทึกกรุงศรีอยุธยาในสายตาฝรั่ง**. กรุงเทพฯ: แม็ค.

ตัวอย่างผู้แต่ง 3 คน

- [1] นฤมิตร ลิวชนมงคล, สุภาพ แสงบุญโท และถาวร เกิงวินิจ. (2527). **คู่มือตึกแถว**. กรุงเทพฯ: โรงพิมพ์ นำอักษรการพิมพ์.
- [2] Beredy, George Z. F., William W. Brickman, and Gerald H. Head. (1960). **The changing Soviet school**. Boston: Houghton Mifflin.
- [3] สมชาย มนต์เกียรติกุล, สุพิชฌา สุพรรณสมบุรณ์ และสุภิญญา วงษ์ศรีรักษา. (2549). **เทคนิคการชูปเครื่องประดับ**. กรุงเทพฯ: โครงการเพิ่มขีดความสามารถการแข่งขันธุรกิจแฟชั่น.

- [4] วิมล ประคัลภ์พงศ์, สมชาย เบ็ญจวรรณ และสุรัชย์ ภัทรบรรเจิด. (2550). การเงินธุรกิจ. พิมพ์ครั้งที่ 13. กรุงเทพฯ: สุภา.
- [5] วิมลสิทธิ์ หรยางกูร, กัญญาภา อร่ามรักษ์ และสมรรถพล ตามพันธ์. (2549). มาตรการทางกฎหมายเพื่อพัฒนาสภาพแวดล้อมชุมชนและสถาปัตยกรรม. กรุงเทพฯ: สำนักพิมพ์แห่งจุฬาลงกรณ์มหาวิทยาลัย.

ตัวอย่างผู้แต่งมากกว่า 3 คน

- [1] ถนอม อานามวัฒน์ และคนอื่น ๆ. (2518). ประวัติศาสตร์ไทยยุคก่อนประวัติศาสตร์ถึงสิ้นอยุธยา. พระนคร: กรุงเทพมหานครการพิมพ์.
- [2] Sheridan, Marion C., and others. (n.d.). *The motion picture and the teaching of English*. New York: Appleton-Century-Crofts.

ตัวอย่างผู้แต่งที่เป็นสถาบัน

- [1] National Education Television and Radio Center. (1960). *The impact of educational television*. Urbana: University of Illinois Press.
- [2] สมาคมห้องสมุดแห่งประเทศไทย. (2507). *บรรณารักษศาสตร์ยุคประยุกต์क्रमัธยม*. พระนคร: สมาคมห้องสมุดแห่งประเทศไทย.

ตัวอย่างผู้แต่งนามแฝง

- [1] Alison [pseud.]. (1884). *So near and yet so far*. New York: James Munro & Co.
- [2] เสฐียรโกเศศ [นามแฝง] และนาคะประทีป [นามแฝง]. (2547). *สตุดีเด็ก ๆ*. กรุงเทพฯ: ราชบัณฑิตยสถาน.
- [3] นุชนาถ [นามแฝง]. (2505). *วิธีปลูกไม้ประดับบ้าน*. พระนคร: แม่บ้านการเรือน.

ตัวอย่างงานบรรณาธิการ สำหรับหนังสือที่ปรากฏชื่อผู้แต่ง

- [1] พุทธยอดฟ้าจุฬาโลก, พระบาทสมเด็จพระ. (2507). *ชุมนุมพระราชนิพนธ์และบทประพันธ์*. รวบรวมและจัดพิมพ์โดย ทวน วิริยาภรณ์. ธนบุรี: ป. พิศนาคะการพิมพ์.
- [2] Hayes, William C. (1965). *Most ancient Egypt*. Edited by Keith C. Seele. Chicago: University of Chicago Press.

ตัวอย่างผู้รวบรวม ผู้จัดพิมพ์ บรรณาธิการ ในตำแหน่งของชื่อผู้แต่ง

- [1] วรณยุพา สนิทวงศ์ ณ อยุธยา, คุณ และวุฒิชัย มูลศิลป์, บรรณาธิการ. (2521). *อนุสรณ์ศาสตราจารย์ขจร สุขพานิช*. กรุงเทพฯ: มหาวิทยาลัยศรีนครินทรวิโรฒ ประสานมิตร.
- [2] Medhi Krongkaew, ed. (1980). *Current development in Thai-Japanese economic relations: Trade and investment*. Bangkok: Thammasat University.
- [3] Japan Textile Color Design Center, comp. (1980). *Textile designs of Japan*. Tokyo: Kodansha International.
- [4] สุลักษณ์ ศิวรักษ์, ผู้รวบรวม. (2525). *อยู่อย่างไทยในสมัยศตวรรษที่สามแห่งกรุงรัตนโกสินทร์ รวมปาฐกถาที่แสดงใน ร.ศ. 199*. กรุงเทพฯ: เคล็ดไทย.
- [5] ทวน วิริยาภรณ์, ผู้จัดพิมพ์. (2505). *ไกลกังวล*. ธนบุรี: ป. พิศนาคะการพิมพ์.

ตัวอย่างหนังสือแปลที่ปรากฏทั้งชื่อผู้แต่งและชื่อเรื่องในภาษาไทยเดิม

- [1] ริตลีย์, แมตต์. (2552). **ถอดรหัสจีโนมมนุษย์**. แปลจาก Genome: The autobiography of a species in 23 chapters. แปลโดย ปณต ไกรโรจนานันท์. กรุงเทพฯ: สารคดี.
- [2] ฮอว์กิง, สตีเฟน. (2552). **ประวัติย่อของกาลเวลา**. พิมพ์ครั้งที่ 17 ฉบับปรับปรุง. แปลจาก A brief history of time. แปลโดย ปิยะบุตร บุรีคำ และอรรถกฤต ฉัตรภูติ. กรุงเทพฯ: มติชน.

ตัวอย่างหนังสือแปลที่ปรากฏชื่อผู้แต่งในภาษาไทยเดิม

- [1] ชามูเอลสัน, พอล เอ. (2510). **เศรษฐศาสตร์**. พิมพ์ครั้งที่ 7. แปลโดย เตือน บุนนาค. กรุงเทพฯ: คณะเศรษฐศาสตร์ มหาวิทยาลัยธรรมศาสตร์.
- [2] Wilhelm, Richard. (1979). **Lectures on the I Ching: Constancy and change**. Translated by Irene Eber. New Jersey: Princeton University Press.
- [3] บาค, ริชาร์ด. (2527). **โจนาธาน ลิฟวิงสตัน นางนวล**. พิมพ์ครั้งที่ 8. แปลโดย ชาญวิทย์ เกษตรศิริ. กรุงเทพฯ: ดอกหญ้า.

ตัวอย่างหนังสือแปลที่ไม่ปรากฏชื่อผู้แต่งในภาษาไทยเดิม

- [1] ซัยลิทธ์ ด้านกิตติกุล, ผู้แปล. (2543). **คู่มือตกแต่งซ่อมแซมบ้านด้วยตนเอง**. กรุงเทพฯ: ริดเดอร์ส ไดเจสท์.
- [2] ถาวร ลิกขโกศล, ผู้แปล. (2530). **แลหลังแดนมังกร**. กรุงเทพฯ: นานมี.
- [3] Macedo, Suzette, trans. (1965). **Diagnosis of the Brazilian crisis**. 3rd ed. Berkeley: University of California Press.
- [4] ฉุน ประภาวิวัฒน์, ผู้แปล. (2515). **เรื่องสั้นดี ๆ ของโลก**. พระนคร: โอเดียนบุ๊คส์โตร์.

ตัวอย่างงานที่ไม่ปรากฏชื่อผู้แต่งและผู้รับผิดชอบอื่น ๆ

กรณีไม่ปรากฏชื่อผู้แต่ง ปีที่พิมพ์จะอยู่ต่อจากชื่อหนังสือ

- [1] **ลิลิตพระลอ**. (2458). พระนคร: โรงพิมพ์ไทย.
- [2] **The International Who's Who 1981-1982**. (1983). London: Europa.

หากหนังสือมีมากกว่า 1 เล่มจบ ให้ระบุปีที่พิมพ์อยู่ต่อจากจำนวนเล่ม และหากรายการอ้างอิงเป็นการพิมพ์ตั้งแต่ครั้งที่ 2 ให้ระบุปีที่พิมพ์อยู่ต่อจากครั้งที่พิมพ์

- [1] **พระไตรปิฎกภาษาไทยฉบับหลวง**. 45 เล่ม. พิมพ์ครั้งที่ 4. (2525). กรุงเทพฯ: กรมการศาสนา.
- [2] **Longman advanced American dictionary**. 2nd ed. (2007). Harlow, Essex: Pearson Education.

ตัวอย่างหนังสือไม่ปรากฏเมืองที่พิมพ์ สถานที่พิมพ์ และ/หรือปีที่พิมพ์

- [1] มงกุฎเกล้าเจ้าอยู่หัว, พระบาทสมเด็จพระ. (2456). **ขอมดำดินถล่มเรื่องตามตำนานและสันนิษฐานโบราณคดีและเป็นบทกลอนละคร**. ม.ป.ท.
- [2] มงกุฎเกล้าเจ้าอยู่หัว, พระบาทสมเด็จพระ. (ม.ป.ป.). **ภาพฝีพระหัตถ์ ภาพล้อเส้นหมึก พ.ศ. 2461-62-63**. ม.ป.ท.
- [3] Piggott, Stuart. (1965). **Approach to Archaeology**. n.p.
- [4] Ray, Gordon N. (n.d.). **An introduction to literature**. New York: Grosset & Dunlap.
- [5] ทวี สว่างปัญญากร. (2529). **108 คำถามโบราณไทยลื้อ**. กรุงเทพฯ: ม.ป.ท.
- [6] **The Lottery**. (1931). n.p.: J. Watts.

ตัวอย่างหนังสือที่พิมพ์ในโอกาสพิเศษ

- [1] บรรจบ บรรณรุจิ. (2548). **อสีติมหาสาวก**. กรุงเทพฯ: โรงพิมพ์มหาจุฬาลงกรณราชวิทยาลัย. (พิมพ์ในงานบำเพ็ญกุศลฉลองอายุวัฒนมงคลครบ 80 ปี พระธรรมเสนาบดี (ชุนท์ กิตติวณฺโณ) 5 กุมภาพันธ์ 2548).
- [2] **ประชุมพงศาวดารภาคที่ 31** จดหมายเหตุเรื่องมิชชันนารีอเมริกันเข้ามาประเทศไทย. (2468). พระนคร: โรงพิมพ์โสภณพิพรรฒธนากร. (พิมพ์ในงานศพพระยาสารสินสวามิภักดิ์ (เทียนฮี้ สารสิน) ตุลาคม 2468).

ตัวอย่างหนังสือชุด ใช้รูปแบบดังนี้

ชื่อผู้แต่ง. (ปีที่พิมพ์). ชื่อหนังสือ . ชื่อชุด. ชื่อบรรณาธิการ (ถ้ามี). เมืองที่พิมพ์: สำนักพิมพ์.

- [1] เสฐียรโกเศศ [นามแฝง]. (2509). **ประเพณีเนื่องในการแต่งงานและประเพณีเนื่องในการปลูกเรือน**. หนังสือชุดประเพณีไทย. พระนคร: สมาคมสังคมศาสตร์แห่งประเทศไทย.
- [2] Coleridge, Samuel Taylor. (1884). **Aids to reflection**. The complete works of Samuel Taylor Coleridge. Edited by W. G. T. Shedd. New York: Harper & Bros.

ตัวอย่างหนังสือหลายเล่มจบของผู้แต่งคนเดียวกัน ชื่อแต่ละเล่มอย่างเดียวกัน

- [1] นราธิปประพันธ์พงศ์, กรมพระ. (2505). **พงศาวดารไทยใหญ่**. 2 เล่ม. พระนคร: องค์การค้าของคุรุสภา.
- [2] Katz, William A. (1974). **Introduction to reference work**. 2 vols. 2nd ed. New York: McGraw-Hill Book.
- [3] Bowsky, William M., ed. (1963-1967). **Studies in medieval and renaissance history**. 4 vols. Lincoln: University of Nebraska Press.

ตัวอย่างการอ้างอิงจากหลักฐานทุติยภูมิ

- [1] ดำรงราชานุภาพ, สมเด็จพระยา. (2459). **ตำนานหอพระสมุด หอพระมณเฑียรธรรม หอวชิรญาณ หอพุทธศาสนสังคหะ และหอสมุดสำหรับพระนคร**. พระนคร: โรงพิมพ์โสภณพิพรรฒธนากร. อ้างถึงใน **มั่นมาส ขวลิขิต**. (2509). **ประวัติหอสมุดแห่งชาติ**. พระนคร: กรมศิลปากร.
- [2] Blumer, Herbert. (1940). "The problem of the concept in social psychology." **The American Journal of Sociology** 45, 5 (March): 707-719. Quoted in Barney G. Glaser and Anselm L. Strauss. (1968). **The discovery of grounded theory: Strategies for qualitative research**. London: Weidenfeld and Nicolson.
- [3] Palmour, V. E., and D. W. King. (1981). "How needs are generated: What we have found about them." In **The nationwide provision and use of information: ASLIB, IIS, LA Joint Conference, September 15-19, 1980, Sheffield, proceedings**, 68-79. London: Library Association. อ้างถึงใน ประภาวดี สิบสนธิ์. (2530). **การใช้และการแสวงหาสารนิเทศของเกษตรกรอำเภอมะขาม จังหวัดจันทบุรี**. กรุงเทพฯ: คณะอักษรศาสตร์ จุฬาลงกรณ์มหาวิทยาลัย.
- [4] อนุমানราชชน, พระยา. (2497). **แหลมอินโดจีนสมัยโบราณ**. พระนคร: คลังวิทยา. อ้างถึงใน สายจิตต์ เหมินทร์. (2507). "การเสียดูรัฐไทรบุรี กลันตัน ตรังกานู และปะลิส ของไทยให้แก่อังกฤษในรัชสมัยพระบาทสมเด็จพระจุลจอมเกล้าเจ้าอยู่หัว." **วิทยานพนธ์ปริญาหมาหาบัณฑิต แผนกวิชาประวัติศาสตร์ คณะอักษรศาสตร์ จุฬาลงกรณ์มหาวิทยาลัย**.

2. บทความเฉพาะบางเรื่องในหนังสือรวมเล่ม

ชื่อผู้แต่ง. (ปีที่พิมพ์). “ชื่อบทความ.” ใน **ชื่อหนังสือ**, เลขหน้าของบทความ. ชื่อบรรณาธิการ, บรรณาธิการ (ถ้ามี). เมืองที่พิมพ์: สำนักพิมพ์.

ตัวอย่าง

- [1] วุฒิชัย มูลศิลป์. (2525). “กบฏอ้ายสาเกียดโง้ง: วิเคราะห์จากเอกสารพื้นเวียง.” ใน **กบฏขานนา**, 45-52.
วุฒิชัย มูลศิลป์ และธรรมนิตย์ วราภรณ์, บรรณาธิการ. กรุงเทพฯ: สมาคมสังคมศาสตร์แห่งประเทศไทย.
- [2] Wright, Richard. (1973). “Bright and morning star.” In **Short stories: A critical anthology**, 368-394.
Edited by Ensaf Thune and Ruth Prigozy. New York: Macmillan.
- [3] สืบศักดิ์ สนธิรัตน์ และพงศ์พันธุ์ เจริญศิริ. (2539). “ความรู้ทั่วไปเกี่ยวกับศัตรูพืช.” ใน **เอกสารการสอนชุดวิชาการจัดการศัตรูพืช หน่วยที่ 1-7 สาขาวิชาส่งเสริมการเกษตรและสหกรณ์ มหาวิทยาลัยสุโขทัยธรรมาธิราช**, 1-40. นนทบุรี: สำนักพิมพ์มหาวิทยาลัยสุโขทัยธรรมาธิราช.

3. บทความในวารสาร

ชื่อผู้แต่ง. (ปีที่พิมพ์). “ชื่อบทความ.” **ชื่อวารสาร** ปีที่, ฉบับที่ (เดือน): หมายเลขหน้าของบทความ.

ตัวอย่างวารสารที่ระบุปีที่ (volume number) และฉบับที่ (issue number)

- [1] ศรีศักร วัลลิโภดม. (2528). “ข้าวกับการพัฒนาของรัฐในประเทศไทย.” **ศิลปวัฒนธรรม** 6, 7 (พฤษภาคม): 114-128.
- [2] สมชัย ฤชุพันธุ์. (2519). “หลักการในการจัดเก็บภาษีมรดกและภาษีการให้.” **สรรพากรสาส์น** 23, 3 (พฤษภาคม-มิถุนายน): 13-23.
- [3] สมชัย ฤชุพันธุ์. (2519). “หลักการในการจัดเก็บภาษีมรดกและภาษีการให้.” **สรรพากรสาส์น** 23, 4 (กรกฎาคม-สิงหาคม): 37-53.
- [4] Donaldson, Joe F., and Steve Graham. (1999). “A model of college outcomes for adults.” **Adult Education Quarterly** 50, 1 (November): 24-40.
- [5] สายสุนีย์ สุขนคร. (2529). “สะพานจีน: ทอรุ่งเหนือลอนคลีนและหลังเต่าจุมพิตเมฆ.” **ศิลปวัฒนธรรม** 7, 4 (กุมภาพันธ์): 84-89.
- [6] สำราญ วังศพาท. (2521). “พระพิรุณแสนห่า.” **ศิลปากร** 21, 2 (มีนาคม-เมษายน): 27-33.

ตัวอย่างวารสารที่ระบุปีที่ (volume number) แต่ไม่ระบุฉบับที่ (issue number)

- [1] Hayes, William C. (1964). “Most ancient Egypt.” **Journal of Near East Studies** 23 (October): 217-274.
- [2] “Air thermometers.” (1966). **Consumer Reports** 5 (February): 74-77.
- [3] American Library Association. Reference and Adult Services Division. Standard Committee. (1976). “A commitment to information services.” **Library Journal** 101 (April 15): 973-974.
- [4] Wilson, Katie. (1980). “Rights and responsibilities in interlibrary cooperative ventures.” **Southeastern Librarian** 30 (Spring): 22-28.

ตัวอย่างวารสารที่ไม่ระบุปีที่ (volume number) แต่ระบุเฉพาะฉบับที่ (issue number)

- [1] Lorenz, Konrad. (1965). “The wisdom of Darwin.” **Midway**, no. 22: 48-51.

ตัวอย่างวารสารฉบับพิเศษ (special issues)

- [1] ศุภชัย ตั้ววิชัย. (2550). “อุปถัมภ์เชิงมนต์มนต์แสดงอารมณ์โกรธในภาษาไทย.” วารสารอักษรศาสตร์ มหาวิทยาลัยศิลปากร 29, ฉบับพิเศษ: 209-232.
- [2] Jones, Matthew L. (2001). “Descartes’s geometry as a spiritual exercise.” *Critical Inquiry* 28, 1, special issue (Autumn): 40-71.

ตัวอย่างวารสารฉบับเพิ่มเติม (supplements)

- [1] Ekeland, Ivar, James J. Heckman, and Lars Nesheim. (2004). “Identification and estimation of Hedonic Models.” *Journal of Political Economy* 112, supplement 1 (February): S60-S109.

4. บทความในหนังสือพิมพ์

ชื่อผู้แต่ง. (ปีที่พิมพ์). “ชื่อบทความ.” ชื่อหนังสือพิมพ์ (วันที่ เดือน): เลขหน้าของบทความ.

ตัวอย่าง

- [1] “Behind that Nobel Prize.” (1976). *Nation Review* (December 12): 6.
- [2] สวัสดิ์ นิเทศวิทย์. (2525). “ข้อคิดบางประการจากคำสั่งที่ 65/2525.” *สยามรัฐ* (13 สิงหาคม): 3.
- [3] Theh Chongkhadikij. (1982). “Prasong warns Vietnam of Russian threat.” *Bangkok Post* (August 31): 1.

5. สารานุกรม

ชื่อผู้แต่ง. (ปีที่พิมพ์). “ชื่อบทความ.” ชื่อสารานุกรม ปีที่หรือเล่มที่ (เดือน): เลขหน้าของบทความ.

ตัวอย่าง

- [1] “World War I.” (1989). *Encyclopedia Americana* 29: 216-363.
- [2] ประพัฒน์ ตริณรงค์. (2513). “ข้อฟ้า.” *สารานุกรมไทยฉบับราชบัณฑิตยสถาน* 10: 6076-6080.
- [3] Lane, Robert K., and Daniel A. Livingstone. (1974). “Lake and lake systems.” *Encyclopaedia Britannica* (Macropaedia) 10: 600-616.

6. จุลสารหรือสูจิบัตร

ชื่อผู้แต่ง. (ปีที่พิมพ์). ชื่อจุลสารหรือชื่อสูจิบัตร. เมืองที่พิมพ์: สำนักพิมพ์.

ตัวอย่าง

- [1] กรมศิลปากร. (2531). 2 เมษายน วันอนุรักษ์มรดกไทย. กรุงเทพฯ: กรมศิลปากร.

กรณีที่มีชื่อจุลสารหรือสื่อบัตรมีรายละเอียดเพิ่มเติม ให้ระบุรายละเอียดนั้นต่อจากชื่อจุลสารหรือสื่อบัตรโดยมีเครื่องหมายทับภาค (.) ต่อจากชื่อจุลสารหรือสื่อบัตรก่อน

ตัวอย่าง

- [1] นิยะดา ทาสุนธ์. (2529). **หลักเกณฑ์การทำรายการอ้างอิงและเชิงอรรถเอกสารโบราณประเภทหนังสือสมุดไทย กระดาษเพลลา กระดาษฝรั่ง สมุดฝรั่ง และใบจุ่ม**. เอกสารวิชาการงานบริการหนังสือภาษาโบราณ หมายเลข 1/2529. กรุงเทพฯ: หอสมุดแห่งชาติ กรมศิลปากร.
- [2] **55 ปี คณะจิตรกรรม**. (2540). การแสดงศิลปกรรมครั้งที่ 14 ในวาระครบรอบ 55 ปี คณะจิตรกรรมฯ ของอาจารย์ คณะจิตรกรรมประติมากรรมและภาพพิมพ์ มหาวิทยาลัยศิลปากร ณ หอศิลป์ คณะจิตรกรรมประติมากรรมและภาพพิมพ์ มหาวิทยาลัยศิลปากร วังท่าพระ, 15 กันยายน-5 ตุลาคม 2540. ม.ป.ท.

กรณีอ้างผลงานของผู้แต่งบางคนให้ใช้รูปแบบบทความเฉพาะบางเรื่องในหนังสือรวมเล่ม (ดูคู่มือฯ หน้า 28)

ตัวอย่าง

- [1] ปัญญา วิจินธนสาร. (2540). “คำจูน, สื่อะคริลิค.” ใน **55 ปี คณะจิตรกรรม**, 33. การแสดงศิลปกรรมครั้งที่ 14 ในวาระครบรอบ 55 ปี คณะจิตรกรรมฯ ของอาจารย์คณะจิตรกรรมประติมากรรมและภาพพิมพ์ มหาวิทยาลัยศิลปากร ณ หอศิลป์ คณะจิตรกรรมประติมากรรมและภาพพิมพ์ มหาวิทยาลัยศิลปากร วังท่าพระ, 15 กันยายน-5 ตุลาคม 2540. ม.ป.ท.

7. เอกสารที่ไม่ได้ตีพิมพ์เผยแพร่

7.1 วิทยานิพนธ์

ชื่อผู้เขียนวิทยานิพนธ์. (ปี). “ชื่อวิทยานิพนธ์.” ระดับปริญญา สาขาวิชาหรือภาควิชา คณะ มหาวิทยาลัย.

ตัวอย่าง

- [1] มนตรี มีเนียม. (2531). “บทบาทของพราหมณ์ในวรรณคดีไทย.” วิทยานิพนธ์ปริญญามหาบัณฑิต สาขาวิชาภาษาไทย บัณฑิตวิทยาลัย มหาวิทยาลัยศิลปากร.
- [2] Phussadee Dokphrom. (2010). “An investigation into information literacy of undergraduate students: A case study of the Faculty of Arts, Silpakorn University, Thailand.” Ph.D. dissertation, School of Information Studies, Faculty of Social Science, University of Sheffield.

7.2 เอกสารประกอบการบรรยาย

ชื่อผู้แต่ง. (ปี). “ชื่อเอกสาร.” รายละเอียดของเอกสาร.

ตัวอย่าง

- [1] จุไรรัตน์ ลักษณะศิริ. (2528). “การเขียนสารคดี.” เอกสารประกอบการสอนรายวิชา 411 207 ภาควิชาภาษาไทย คณะอักษรศาสตร์ มหาวิทยาลัยศิลปากร.
- [2] ศุทธิณี ทองสอาด. (2544). “ภูมิศาสตร์การเกษตร.” เอกสารประกอบการสอนรายวิชา 416 244 ภาควิชาภูมิศาสตร์ คณะอักษรศาสตร์ มหาวิทยาลัยศิลปากร.

7.3 เอกสารประกอบการประชุม

ชื่อผู้แต่ง. (ปี). “ชื่อเอกสาร.” รายละเอียดเอกสารประกอบการประชุม.

รายละเอียดเอกสารประกอบการประชุมให้บันทึกรายละเอียดเกี่ยวกับเอกสารเท่าที่จะทำให้ผู้อ่านทราบว่าเป็นเอกสารชิ้นใด เช่น ชื่อการประชุม ผู้จัดประชุม วันเดือนปีที่จัดประชุม

ตัวอย่าง

- [1] วรพร ภู่งศ์พันธุ์. (2548). “กฎหมายตราสามดวง: ภาพสะท้อนสังคมไทย.” เอกสารประกอบการประชุมวิชาการ เรื่อง ความก้าวหน้าและกระแสการศึกษาประวัติศาสตร์อยุธยา จัดโดย สมาคมประวัติศาสตร์ในพระราชูปถัมภ์สมเด็จพระเทพรัตนราชสุดาฯ สยามบรมราชกุมารี ณ ห้องประชุมสำนักหอสมุดแห่งชาติ กรมศิลปากร ท่าวาสุกรี, 12-13 มีนาคม.
- [2] Masahiro Kawai. (2008). “BRICS economies: Prospects and challenges for globalisation.” Keynote speech at 2008 OECD global forum on trade: Globalisation and emerging economies, Paris, June 25-26.
- [3] นิคม จันทรวินิจ. (2520). “การกระจายรายได้และแรงงาน.” เอกสารในการสัมมนาเรื่องสถานการณ์ทางเศรษฐกิจในรอบปี 2519 และแนวโน้มในอนาคตปี 2520 เสนอที่มหาวิทยาลัยธรรมศาสตร์, 24 กุมภาพันธ์.
- [4] Nichols, J. R. (1967). “Opiates as reinforcing agents: Some variables which influence drug-seeking in animals.” Paper presented at the meeting of the American Psychological Association, Washington, D.C., September 24.

ยกเว้นกรณีบทความในเอกสารการประชุมวิชาการ (conference proceedings) ที่รวมจัดพิมพ์เป็นเล่ม มีหัวข้อการประชุม และชื่อการประชุม ให้ดูรูปแบบจากบทความเฉพาะบางเรื่องในหนังสือรวมเล่ม (ดูคู่มือฯ หน้า 28)

ตัวอย่าง

- [1] Allen, Bruce. (1997). “Information needs: A person-in-situation approach.” In **Proceeding of an international conference on Information Seeking in Context**, 111-122. Tampere, Finland, August 14-16, 1996. London: Taylor Graham.
- [2] ศรีเดช ใจสูง. (2553). “ประสิทธิผลในการใช้ผนังช่องเกล็ดและช่องเปิดเพื่อการระบายอากาศ กรณีศึกษา: ศูนย์ซ่อมบำรุงยานยนต์.” ใน **Proceedings รวมบทความวิจัยระดับบัณฑิตศึกษา**, 2-16. การนำเสนอผลงานวิจัยระดับบัณฑิตศึกษา ครั้งที่ 4 บัณฑิตวิทยาลัย มหาวิทยาลัยศิลปากร, 12 มีนาคม 2553. นครปฐม: โรงพิมพ์มหาวิทยาลัยศิลปากร.

7.4 เอกสารอื่นๆ ของทางราชการ

ชื่อผู้แต่งที่เป็นส่วนราชการ. (ปี). “ชื่อเรื่อง.” วันที่ เดือนที่ออกเอกสาร.

ตัวอย่าง

- [1] กระทรวงศึกษาธิการ. (2548). “ประกาศกระทรวงศึกษาธิการ เรื่อง เกณฑ์มาตรฐานหลักสูตรระดับบัณฑิตศึกษา พ.ศ. 2548.” 21 กุมภาพันธ์.
- [2] Thailand. Mahidol University. (2009). “Academic Regulations of Graduate Studies, Mahidol University, B.E. 2552 (2009).” July 3.

- [3] สำนักงานคณะกรรมการการอุดมศึกษา. (2549). “หนังสือที่ ศธ 0506(2)/ว569 เรื่อง การกำหนดจำนวนอาจารย์ประจำหลักสูตรตามเกณฑ์มาตรฐานหลักสูตรระดับอุดมศึกษา พ.ศ. 2548.” 18 เมษายน.
- [4] Thailand. Ministry of Tourism and Sports. (2006). “Statement from the Ministry of Tourism and Sports.” September 21.
- [5] มหาวิทยาลัยศิลปากร. (2552). “ข้อบังคับมหาวิทยาลัยศิลปากร ว่าด้วยจรรยาบรรณของบุคลากรในมหาวิทยาลัยศิลปากร พ.ศ. 2552.” 20 เมษายน.
- [6] มหาวิทยาลัยศิลปากร. บัณฑิตวิทยาลัย. (2554). “รายงานการประชุมคณะกรรมการประจำบัณฑิตวิทยาลัย, ครั้งที่ 1/2554.” 25 มกราคม.

กรณีเอกสารที่ปรากฏในราชกิจจานุเบกษาให้ใช้รูปแบบดังนี้

“ชื่อเรื่อง.” (ปี). ราชกิจจานุเบกษา เล่ม, ตอนที่ (วันที่ เดือน): หมายเลขหน้าของเรื่อง.

ตัวอย่าง

- [1] “ประกาศกระทรวงศึกษาธิการ เรื่อง กรอปรมาตรฐานคุณวุฒิระดับอุดมศึกษาแห่งชาติ พ.ศ. 2552.” (2552). ราชกิจจานุเบกษา เล่ม 126, ตอนพิเศษ 125ง (31 สิงหาคม): 17-19.
- [2] “พระราชบัญญัติการศึกษาแห่งชาติ พ.ศ. 2542.” (2542). ราชกิจจานุเบกษา เล่ม 116, ตอนที่ 74 ก (19 สิงหาคม): 1-23.

7.5 การสัมภาษณ์

ชื่อผู้ให้สัมภาษณ์. (ปี). ตำแหน่งของผู้ให้สัมภาษณ์. สัมภาษณ์, วันที่ เดือนที่สัมภาษณ์.

ตัวอย่าง

- [1] Patya Saihoo. (1978). Director, Social Research Institute, Chulalongkorn University. Interview, August 25.
- [2] สุภัทรดิศ ดิศกุล, หม่อมเจ้า. (2521). คณบดีบัณฑิตวิทยาลัย มหาวิทยาลัยศิลปากร. สัมภาษณ์, 2 กันยายน.
- [3] Teller, Edward. (1962). Nuclear scientist, Livermore, California. Interview, July 12.

8. สื่อโสตทัศนวัสดุ (audiovisual sources)

8.1 ภาพยนตร์

ชื่อผู้กำกับ, ผู้กำกับ. (ปีที่ผลิตหรือปีที่จัดจำหน่าย). ชื่อภาพยนตร์ [ภาพยนตร์]. สถานที่ผลิต: หน่วยงานที่ผลิตหรือจัดจำหน่าย.

ตัวอย่าง

- [1] อิทธิสุนทร วิชัยลักษณ์, ผู้กำกับ. (2544). โหมโรง [ภาพยนตร์]. กรุงเทพฯ: สหมงคลฟิล์ม อินเตอร์เนชั่นแนล.
- [2] Bay, Michael, director. (2007). **Transformers** [motion picture]. California: Paramount Pictures.

8.2 รายการวิทยุ รายการโทรทัศน์

ชื่อรายการ. (ปี). “ชื่อตอน (ถ้ามี).” ออกอากาศทางช่องทางเผยแพร่. วันที่ เดือนที่ออกอากาศ.

ตัวอย่าง

[1] กบนอกกะลา. (2553). “โชน ศิลป์แผ่นดิน ตอน 1,2.” ออกอากาศทางสถานีโทรทัศน์โมเดิร์นไนน์. 3 และ 10 ธันวาคม.

กรณีเป็นรายการที่บันทึกไว้ในสื่อโสตทัศนวัสดุ ให้ใส่ข้อความบอกประเภทของสื่อไว้ในเครื่องหมาย [] ต่อท้ายชื่อเรื่อง เช่น

ตัวอย่าง

[1] กบนอกกะลา. (2553). “3G โค้งขำล้ำชีวิต.” [วีดิทัศน์]. กรุงเทพฯ: ทีวีบูรพา.

8.3 แผนที่ ภาพถ่ายทางอากาศ และภาพถ่ายดาวเทียม

หน่วยงานที่ผลิต. (ปี). ชื่อแผนที่หรือภาพถ่าย. รายละเอียดของแผนที่หรือภาพถ่าย.

ตัวอย่าง

[1] กรมแผนที่ทหาร. (2527). ดอยป่าซาง. ระวัง 4840 II. แผนที่ประเทศไทย ลำดับชุด L7017. มาตรฐาน 1: 50,000.

[2] กระทรวงวิทยาศาสตร์ เทคโนโลยีและการพลังงาน. สำนักงานคณะกรรมการวิจัยแห่งชาติ. กองสำรวจทรัพยากรธรรมชาติด้วยดาวเทียม. (2531). เมืองพิษณุโลกจากอากาศ ภาพถ่ายทอดดาวเทียมแลนด์แซทระบบรีแมตริคแมบเปอร์ (TM). ภาพสีผสม. 17 มกราคม. มาตรฐาน 1: 50,000.

8.4 ผลงานศิลปะ

ชื่อศิลปิน. (ปีที่ผลิต). ชื่อผลงาน [ประเภทผลงานศิลปะ]. สถานที่จัดเก็บ.

ตัวอย่างการระบุประเภทผลงานศิลปะ เช่น จิตรกรรม ประติมากรรม ภาพพิมพ์ ภาพถ่าย เป็นต้น

ตัวอย่าง

[1] ศิลป์ พีระศรี. (2484). อนุสาวรีย์พระบาทสมเด็จพระมงกุฎเกล้าเจ้าอยู่หัว [ประติมากรรม]. บริเวณหน้าสวนลุมพินี กรุงเทพฯ.

[2] สวัสดิ์ ตันติสุข. (2494). ฤดูฝน [จิตรกรรม]. พิพิธภัณฑ์สถานแห่งชาติ ศิลป์ พีระศรี อนุสรณ์. ได้รับรางวัลเกียรติคุณอันดับ 2 เหรียญเงิน ประเภทเอกรงค์ การแสดงศิลปกรรมแห่งชาติครั้งที่ 3 พ.ศ. 2494.

[3] เขียน ยิ้มศิริ. (2492). ขลุ่ยทิพย์ [ประติมากรรม]. พิพิธภัณฑ์สถานแห่งชาติ ศิลป์ พีระศรี อนุสรณ์. ได้รับรางวัลเกียรติคุณอันดับ 1 เหรียญทอง ประเภทประติมากรรม การแสดงศิลปกรรมแห่งชาติครั้งที่ 1 พ.ศ. 2492.

[4] มานิตย์ ภู่อารีย์. (2504). ตะกร้อ [ภาพพิมพ์]. พิพิธภัณฑ์สถานแห่งชาติ หอศิลป์เจ้าฟ้า กรุงเทพฯ. ได้รับรางวัลเกียรติคุณอันดับ 1 เหรียญทอง ประเภทภาพพิมพ์ จากการแสดงศิลปกรรมแห่งชาติครั้งที่ 12 พ.ศ. 2504.

9. สื่ออิเล็กทรอนิกส์

สารสนเทศที่ค้นได้จากสื่ออิเล็กทรอนิกส์สามารถสืบค้นได้จากแหล่งข้อมูล 2 ระบบ คือ

1. ระบบออนไลน์ เป็นระบบการสืบค้นข้อมูลอิเล็กทรอนิกส์ทางไกลผ่านระบบเครือข่าย เช่น เว็บไซต์ ฐานข้อมูลออนไลน์ เป็นต้น
2. ระบบออฟไลน์ เป็นระบบการสืบค้นข้อมูลจากแผ่นบันทึกหรือแผ่นซีดีรอม หรือสื่อบันทึกข้อมูลอื่น ๆ ที่บรรจุข้อมูลสำเร็จรูปไว้แล้ว สามารถสืบค้นข้อมูลได้จากเครื่องคอมพิวเตอร์

ทั้งนี้วิธีเขียนอ้างอิงในส่วนของผู้แต่งและชื่อเรื่องมีลักษณะเช่นเดียวกับการเขียนอ้างอิงเอกสารประเภทสิ่งพิมพ์ สิ่งที่แตกต่างได้แก่

1. ระบุประเภทเอกสารในเครื่องหมาย [] ต่อจากชื่อเรื่อง เช่น [ฉบับอิเล็กทรอนิกส์] หรือ [electronic version]
2. ปี หมายถึง ปีที่เอกสารถูกนำออกเผยแพร่ หรือปีที่เอกสารได้รับการปรับปรุงแก้ไข กรณีระบุวันเดือนปีที่ค้นข้อมูลได้ ให้ใช้คำว่า “เข้าถึงเมื่อ” หรือ “accessed”
3. ระบุแหล่งที่มาของข้อมูลหรือสารสนเทศ ให้ใช้คำว่า “เข้าถึงได้จาก” หรือ “available from” ในกรณีที่สารสนเทศนั้น ๆ เป็นบทความย่อ ให้ใช้คำว่า “บทความย่อจาก” หรือ “abstract from”
4. ข้อมูลบอกตำแหน่งที่มาของเอกสารต้องใช้อักษรพิมพ์ใหญ่หรือเล็ก และใช้จุด (.) หรือเครื่องหมายอื่น ๆ เช่นเดียวกับที่ข้อมูลต้นแบบที่ค้นพบให้ไว้ มิฉะนั้นจะไม่สามารถเข้าถึงแหล่งสารสนเทศดังกล่าวได้

รูปแบบการเขียนรายการอ้างอิง แบ่งได้ดังนี้

1. ระบบออนไลน์
 - 1.1 ข้อมูลจากเว็บไซต์

ชื่อผู้แต่ง. (ปี). ชื่อเรื่อง. วันเดือนที่เข้าถึงข้อมูล. แหล่งที่มาของข้อมูลสารสนเทศ
--

ตัวอย่าง

- [1] กาญจนา นาคสกุล. (2554). เครื่องหมายทวิภาค. เข้าถึงเมื่อ 5 กุมภาพันธ์. เข้าถึงได้จาก <http://www.royin.go.th/th/knowledge/detail.php?ID=314>
- [2] Smith, Ann. (1996). **How to cite electronic documents**. Accessed August 30. Available from <http://inst.Augie.Edu/-asmith/>
- [3] Pioch, Nicholas. (1995). **All you ever wanted to know about the Web Museum**. Accessed December 6. Available from <http://sunsite.unc.edu/wrn/about/>

1.2 ข้อมูลจากฐานข้อมูลออนไลน์

การอ้างอิงจากฐานข้อมูลออนไลน์ให้ใช้รูปแบบเดียวกับสื่อสิ่งพิมพ์ประเภทนั้น ๆ โดยเพิ่มวันที่สืบค้นและแหล่งที่มาของข้อมูล

ตัวอย่าง

- [1] สุภาพร แนวนุตร. (2540). “การประเมินหลักสูตรครุศาสตรมหาบัณฑิต สาขาวิชาสุศึกษา คณะครุศาสตร์ จุฬาลงกรณ์มหาวิทยาลัย.” วิทยานิพนธ์ปริญญาโทมหาบัณฑิต สาขาวิชาสุศึกษา บัณฑิตวิทยาลัย จุฬาลงกรณ์มหาวิทยาลัย. เข้าถึงเมื่อ 5 กุมภาพันธ์ 2554. บทความคัดย่อจาก ฐานข้อมูลวิทยานิพนธ์ไทย <http://www.thaithesis.org/detail.php?id=1082540001134>
- [2] Parra, Julia Lynn. (2010). “A multiple-case study on the impact of teacher professional development for online teaching on face to face classroom teaching practices.” Ed.D. dissertation, Department of Education, Pepperdine University. Accessed February 5, 2011. Available from ProQuest <http://proquest.umi.com/pqdweb?did=2008732761&sid=1&Fmt=2&clientID=61832&RQT=309>

2. ระบบออฟไลน์

แนวทางการอ้างอิงจากสื่ออิเล็กทรอนิกส์ระบบออฟไลน์ใด ๆ เทียบเคียงได้จากรูปแบบเดียวกันของสื่อสิ่งพิมพ์ประเภทนั้น ๆ พร้อมกับระบุประเภทสื่อไว้ในเครื่องหมาย []

ตัวอย่างซีดีรอมและหนังสืออิเล็กทรอนิกส์

- [1] มูลนิธิสมเด็จพระเทพรัตนราชสุดา. (2542). พระราชดำรัสในพระบาทสมเด็จพระเจ้าอยู่หัว [ซีดีรอม]. กรุงเทพฯ: อมรินทร์พริ้นติ้ง แอนด์ พับลิชชิ่ง.
- [2] Engender Health. (2002). **Sexual and reproductive health: Minicourses CD-ROM** [CD-ROM]. New York: Engender Health.
- [3] UNESCO. (2007). **The struggle for secure land tenure** [CD-ROM]. Bangkok: UNESCO.

ตัวอย่างแฟ้มข้อมูลคอมพิวเตอร์

- [1] เศรษฐมนตร์ กาญจนกุล. (2545). **เส้นสายลายเส้น ชุดลดทอนเพื่อการออกแบบ 1** [แฟ้มข้อมูลคอมพิวเตอร์]. กรุงเทพฯ: ที.เอส.อี. เทคโนโลยี.
- [2] **Clip-Art cornucopia** [computer file]. (1994). Walnut Creek, CA: Walnut Creek CDROM.

ตัวอย่างโปรแกรมคอมพิวเตอร์

- [1] วิทย์ เทียงบูรณธรรม. (2546). **Popular dictionary 2 in 1 compact: โปรแกรมพจนานุกรม ฉบับคอมพิวเตอร์ แพลต 2 ทาง ทั้งไทยและอังกฤษ** [โปรแกรมคอมพิวเตอร์]. กรุงเทพฯ: เจเนซิส มีเดียคอม.
- [2] **Japanese text processing** [computer program]. (1996). Walnut Creek, CA: Walnut Creek CDROM.
- [3] Siber systems. (1999). **RoboForm** [computer program]. Virginia: Siber systems.

ตัวอย่างฐานข้อมูลออนไลน์

- [1] Green, P. S. (1989). "Fashion colonialism: French export "Marie Claire" makes in-roads."
Advertising Age [CD-ROM]. October 23. Abstract from: ABI/INFORM Item: 89-41770.
- [2] Stroupe, Robert Richmond. (1999). "The role of the regional university in development: A case study of the Asian Institute of Technology (Thailand)." [CD-ROM]. Abstract from ProQuest File: Dissertation Abstracts Item: 9816119.

บรรณานุกรม

- กรมศิลปากร. หอจดหมายเหตุแห่งชาติ. (ม.ป.ป.). “ข้อแนะนำการอ้างอิงเอกสารในกองจดหมายเหตุแห่งชาติ.” จุฬาลงกรณ์มหาวิทยาลัย. บัณฑิตวิทยาลัย. (2553). **คู่มือการพิมพ์วิทยานิพนธ์ 2548**. เข้าถึงเมื่อ 16 สิงหาคม. เข้าถึงได้จาก http://library.acc.chula.ac.th/manual/manual_thesis.doc
- นิยะดา ทาสุนธุ์. (2529). **หลักเกณฑ์การทำรายการอ้างอิงและเชิงอรรถเอกสารโบราณประเภทหนังสือสมุดไทย กระดาษเพล่า กระดาษฝรั่ง สมุดฝรั่ง และใบจุ่ม**. เอกสารวิชาการงานบริการหนังสือภาษาโบราณ หมายเลข 1/2529. กรุงเทพฯ: หอสมุดแห่งชาติ กรมศิลปากร.
- พิมพ์พรรณ เรพเพอร์. (2540). “การเขียนบรรณานุกรมสื่ออิเล็กทรอนิกส์ในรายงานการวิจัย.” **วารสารวิจัยคณะมนุษยศาสตร์ มหาวิทยาลัยรามคำแหง**: 77-83.
- มหาวิทยาลัยขอนแก่น. บัณฑิตวิทยาลัย. (2550). **คู่มือการทำวิทยานิพนธ์และการศึกษาอิสระ**. พิมพ์ครั้งที่ 5 (ฉบับปรับปรุงแก้ไข). ม.ป.ท.: บัณฑิตวิทยาลัย มหาวิทยาลัยขอนแก่น.
- มหาวิทยาลัยธรรมศาสตร์. (2551). **คู่มือการพิมพ์วิทยานิพนธ์**. พิมพ์ครั้งที่ 8. กรุงเทพฯ: สำนักหอสมุด มหาวิทยาลัยธรรมศาสตร์.
- มหาวิทยาลัยศิลปากร. บัณฑิตวิทยาลัย. (2543). **คู่มือการพิมพ์วิทยานิพนธ์ พ.ศ. 2543**. ม.ป.ท.
- ราชบัณฑิตยสถาน. (2551). **หลักเกณฑ์การใช้เครื่องหมายวรรคตอนและเครื่องหมายอื่น ๆ หลักเกณฑ์การเว้นวรรค หลักเกณฑ์การเขียนคำย่อ ฉบับราชบัณฑิตยสถาน**. พิมพ์ครั้งที่ 7 (แก้ไขเพิ่มเติม). กรุงเทพฯ: ราชบัณฑิตยสถาน.
- รู้ รัก ภาษาไทย. (2551). “คุณหญิง.” ออกอากาศทางสถานีวิทยุกระจายเสียงแห่งประเทศไทย. 5 พฤษภาคม. อ้างถึงใน ราชบัณฑิตยสถาน. (2554). **คุณหญิง**. เข้าถึงเมื่อ 1 เมษายน. เข้าถึงได้จาก <http://www.royin.go.th/th/knowledge/detail.php?ID=2301>
- Publication manual of the American Psychological Association. 6th ed. (2010). Washington, DC: American Psychological Association.
- Turabian, Kate L. (2007). **A manual for writers of research papers, theses, and dissertations: Chicago style for students and researchers**. 7th ed. Revised by Wayne C. Booth, Gregory G. Colomb, Joseph M. Williams, and University of Chicago Press editorial staff. Chicago: University of Chicago Press.

ภาคผนวก ก
รูปแบบหน้าต่าง ๆ ในวิทยานิพนธ์

[ตัวอย่างปกนอก]



การติดเชื้อตัวอ่อนพยาธิใบไม้ระยะเซอร์คาเรียของหอยน้ำจืดวงศ์ Thiaridae
ในเขตภาคกลางของประเทศไทย

โดย
นางสาวน้ำฝน ภัทรดุขมิ

วิทยานิพนธ์นี้เป็นส่วนหนึ่งของการศึกษาตามหลักสูตรปริญญาวิทยาศาสตรมหาบัณฑิต
สาขาวิชาชีววิทยา
ภาควิชาชีววิทยา
บัณฑิตวิทยาลัย มหาวิทยาลัยศิลปากร
ปีการศึกษา 2553
ลิขสิทธิ์ของบัณฑิตวิทยาลัย มหาวิทยาลัยศิลปากร

[ตัวอย่างสัณูปกวิทยานิพนธ์]

ตัวอย่างที่ 1

วิธีชีวิตลูกหาบ: คอยหลวงเชียงดาว จังหวัดเชียงใหม่ นางสาวนิตดา พิพัฒน์นภาพร 2553

ตัวอย่างที่ 2

องค์ประกอบทางกายภาพในการออกแบบชุมชนเมืองอุตสาหกรรมเพื่อส่งเสริมการรักษาคุณภาพ
สิ่งแวดล้อม: กรณีศึกษา สวนอุตสาหกรรม เจริญสุขพัฒนาพื้นที่จำกัด ศรีราชา จังหวัดชลบุรี นางสาวนิตดา ต้นตอวิเศษ
2553

[ตัวอย่างหน้าปกในภาษาไทย]

การติดเชื้อตัวอ่อนพยาธิใบไม้ระยะเซอร์คาเรียของหอยน้ำจืดวงศ์ Thiaridae
ในเขตภาคกลางของประเทศไทย

โดย
นางสาวน้ำฝน ภัทรคุณฐิติ

วิทยานิพนธ์นี้เป็นส่วนหนึ่งของการศึกษาตามหลักสูตรปริญญาวิทยาศาสตรมหาบัณฑิต
สาขาวิชาชีววิทยา
ภาควิชาชีววิทยา
บัณฑิตวิทยาลัย มหาวิทยาลัยศิลปากร
ปีการศึกษา 2553
ลิขสิทธิ์ของบัณฑิตวิทยาลัย มหาวิทยาลัยศิลปากร

[ตัวอย่างหน้าปกในภาษาอังกฤษ]

CERCARIAL INFECTIONS OF FRESHWATER SNAILS FAMILY THIARIDAE
IN CENTRAL THAILAND

By
Miss Namfon Pattaradussadee

A Thesis Submitted in Partial Fulfillment of the Requirements for the Degree
Master of Science Program in Biology
Department of Biology
Graduate School, Silpakorn University
Academic Year 2010
Copyright of Graduate School, Silpakorn University

[ตัวอย่างหน้าอนุมัติ]

บัณฑิตวิทยาลัย มหาวิทยาลัยศิลปากร อนุมัติให้วิทยานิพนธ์เรื่อง “ การติดเชื้อตัวอ่อนพยาธิ ไปไม้ระยะเซอร์คาเรียของหอยน้ำจืดวงศ์ Thiaridae ในเขตภาคกลางของประเทศไทย ” เสนอโดย นางสาว น้ำฝน ภัทรดุขุฎี เป็นส่วนหนึ่งของการศึกษาตามหลักสูตรปริญญาวิทยาศาสตรมหาบัณฑิต สาขาวิชาชีววิทยา

.....
(ผู้ช่วยศาสตราจารย์ ดร. ปานใจ ธารทัศนวงศ์)

คณบดีบัณฑิตวิทยาลัย

วันที่.....เดือน..... พ.ศ.....

อาจารย์ที่ปรึกษาวิทยานิพนธ์

รองศาสตราจารย์ ดร. ดวงเดือน ไกรลาศ

คณะกรรมการตรวจสอบวิทยานิพนธ์

..... ประธานกรรมการ

(รองศาสตราจารย์ ดร. วศิน อิงคพัฒนากุล)

...../...../.....

..... กรรมการ

(ผู้ช่วยศาสตราจารย์ พันเอกหญิง ดร. ธัญญารัตน์ กุญชรบุญ)

...../...../.....

..... กรรมการ

(รองศาสตราจารย์ ดร. ดวงเดือน ไกรลาศ)

...../...../.....

[ตัวอย่างหน้าบทคัดย่อภาษาไทย]

49303201: สาขาวิชาชีววิทยา

คำสำคัญ : การติดเชื้อ / Cercaria / Freshwater snail / Thiaridae

น้ำฝน ภัทรดุขุฎี : การติดเชื้อตัวอ่อนพยาธิใบไม้ระยะเซอร์คาเรียของหอยน้ำจืดวงศ์ Thiaridae ในเขตภาคกลางของประเทศไทย. อาจารย์ที่ปรึกษาวิทยานิพนธ์ : รศ.ดร. ดวงเดือน ไกรลาศ. 391 หน้า.

การติดเชื้อตัวอ่อนพยาธิใบไม้ระยะเซอร์คาเรียของหอยน้ำจืดวงศ์ Thiaridae ในเขตภาคกลางของประเทศไทย ทำการสำรวจตั้งแต่เดือนเมษายน 2549 - กันยายน 2551 กำหนดจุดเก็บตัวอย่างหอยจำนวน 42 จุดสำรวจ 18 จังหวัด โดยทำการสำรวจแหล่งน้ำและสุ่มเก็บตัวอย่างหอยน้ำจืดด้วยวิธี counts per unit of time ใช้ผู้เก็บตัวอย่างจำนวน 5 คน เก็บตัวอย่างครั้งละ 10 นาที เก็บตัวอย่างทุกๆ 2 เดือนในแต่ละจุดสำรวจ เป็น ระยะเวลา 1 ปี ผลการศึกษาพบว่า แหล่งน้ำในภาคกลางของประเทศไทยแบ่งออกได้เป็น 4 ประเภท คือ แหล่ง น้ำนิ่ง แหล่งน้ำไหล แหล่งน้ำท่วม และแหล่งน้ำชายฝั่งทะเล แหล่งน้ำที่พบมากที่สุดคือ แหล่งน้ำไหล (22/42) และสามารถพบชนิดพันธุ์ของหอยได้มากที่สุด จำนวนหอยที่สุ่มเก็บได้ทั้งหมด 18,276 ตัว พบหอยวงศ์ Thiaridae 8 ชนิดพันธุ์ ได้แก่ *Adamietta housei*, *Brotia costula*, *Brotia wykoffi*, *Melanoides tuberculata*, *Melanoides jugicostis*, *Sermyla riqueti*, *Tarebia granifera* and *Thiara scabra* พบหอยที่ติดเชื้อพยาธิใบไม้ 6 ชนิดพันธุ์ ได้แก่ *Adamietta housei*, *Brotia costula*, *Melanoides tuberculata*, *Sermyla riqueti*, *Tarebia granifera* และ *Thiara scabra* เมื่อตรวจสอบการติดเชื้อปรสิตด้วยวิธี Shedding และ Crushing พบตัวอ่อน พยาธิใบไม้ระยะ เซอร์คาเรียทั้งหมด 7 types 17 ชนิดพันธุ์ ได้แก่ (1) Cotylomicrocercous cercariae : *Podocotyle (Podocotyle) lepomis*. (2) Furcocercous cercariae : *Apatemon gracilis*, *Transversotrema laruei*, *Cardicola aloseae* and *Alaria mustelae*, *Cotylurus cornutus* (3) Megalurous cercariae : *Cloacitrema philippinum* and *Philophthalmus* sp. (4) Pleurophocercous cercariae : *Centrocestus formosanus* (5) Parapleurophocercous cercariae : *Stictodora tridactyla*, *Heterophyes heterophyes*, *Haplorchis taichui* and *Haplorchis pumilio* (6) Rencolid cercariae : *Cercaria caribbea* LXVIII (7) Xiphidiocercariae : *Loxogenoides bicolor*, *Haematoloechus similis* and *Acanthatrium hitaense* หอย *Melanoides tuberculata* พบการติดเชื้อมากที่สุด รูปแบบการติดเชื้อมีทั้งแบบ single infection, double infection และ triple infection จำแนกรูปแบบการติดเชื้อได้ 24 รูปแบบ พยาธิใบไม้ที่มีการติดเชื้อมากที่สุด คือ *Loxogenoides bicolor* ในขณะที่พยาธิใบไม้ *Philophthalmus* sp. สามารถพบได้ในหอยถึง 5 ชนิดพันธุ์ คือ *Adamietta housei* , *Brotia costula* , *Melanoides tuberculata* , *Tarebia granifera* และ *Thiara scabra*

ภาควิชาชีววิทยา

บัณฑิตวิทยาลัย มหาวิทยาลัยศิลปากร

ลายมือชื่อนักศึกษา

ปีการศึกษา 2553

ลายมือชื่ออาจารย์ที่ปรึกษาวิทยานิพนธ์

[ตัวอย่างหน้าบทคัดย่อภาษาอังกฤษ]

49303201: MAJOR: BIOLOGY

KEY WORD: CERCARIA / INFECTION / FRESHWATER SNAIL / THIARIDAE

NAMFON PATTARADUSSADEE: CERCARIAL INFECTIONS OF FRESHWATER SNAILS FAMILY THIARIDAE IN CENTRAL THAILAND. THESIS ADVISOR: ASSOC. PROF. DUANGDUEN KRAILAS, Ph.D. 391 pp.

Cercarial infections of freshwater snails Family Thiaridae in Central Thailand were studied between April 2006 and September 2008. There were 42 sampling sites in 18 provinces. Counts per unit of time method was used in this study, and the samples were collected every 10 minutes per sampling by five collectors. The snails were collected every two months for one year for each. In this study, the water sources were divided into four categories: They were wetland area, flow area, flood area and coastal area. The most common sampling site was flow area. A total of 18,276 collected snails were classified into eight species, they were *Adamietta housei*, *Brotia costula*, *Brotia wykoffi*, *Melanoides tuberculata*, *Melanoides jugicostis*, *Sermyla riqueti*, *Tarebia granifera* and *Thiara scabra*. Cercarial infections were investigated using the shedding and crushing methods. Six species of collected snails were found trematode infections, they were *Adamietta housei*, *Brotia costula*, *Melanoides tuberculata*, *Sermyla riqueti*, *Tarebia granifera* and *Thiara scabra*. Seventeen species of seven cercarial types were categorized, they were (1) Cotylomicrocercous cercariae : *Podocotyle (Podocotyle) lepomis*. (2) Furcocercous cercariae : *Apatemon gracilis*, *Transversotrema laruei*, *Cardicola alseae* and *Alaria mustelae*, *Cotylurus cornutus* (3) Megalurous cercariae : *Cloacitrema philippinum* and *Philophthalmus* sp. (4) Pleurophocercous cercariae : *Centrocestus formosanus* (5) Parapleurophocercous cercariae : *Stictodora tridactyla*, *Heterophyes heterophyes*, *Haplorchis taichui* and *Haplorchis pumilio* (6) Renicolid cercariae : *Cercaria caribbea* LXVIII (7) Xiphidiocercariae : *Loxogenoides bicolor*, *Haematoloechus similis* and *Acanthatrium hitaense*. The most infected snail was *Melanoides tuberculata*. Three patterns of trematode infections were found, they were single infection, double infection and triple infection. Twenty-four patterns were categorized. The highest cercarial infection was caused by *Loxogenoides bicolor*. Whereas *Philophthalmus* sp. were found from five species of collected snails, they were *Adamietta housei*, *Brotia costula*, *Melanoides tuberculata*, *Tarebia granifera* and *Thiara scabra*.

Department of Biology

Graduate School, Silpakorn University

Student's signature

Academic Year 2010

Thesis Advisor's signature

จ

[ตัวอย่างหน้ากิตติกรรมประกาศ]

กิตติกรรมประกาศ

การติดเชื่อตัวอ่อนพยาธิใบไม้ระยะเซอร์คาเรียของหอยน้ำจืดวงศ์ Thiaridae ในเขตภาคกลางของประเทศไทย ได้รับทุนสนับสนุนจากสถาบันวิจัยและพัฒนา มหาวิทยาลัยศิลปากร ทุนอุดหนุนการทำวิทยานิพนธ์ของบัณฑิตวิทยาลัย มหาวิทยาลัยศิลปากร และทุนสนับสนุนการวิจัย มูลนิธิการศึกษาเซล 100 ปีของสำนักงานคณะกรรมการการอุดมศึกษา จึงทำให้เกิดโครงการวิทยานิพนธ์นี้ ข้าพเจ้าขอขอบพระคุณผู้เกี่ยวข้องในหน่วยงานดังกล่าวทุกท่านที่ให้การสนับสนุน ประสานงานในทุก ๆ ด้านจนกระทั่งการศึกษาในครั้งนี้สำเร็จลงด้วยดี

ข้าพเจ้าขอกราบขอบพระคุณ รศ. ดร. ดวงเดือน ไกรลาศ อาจารย์ที่ปรึกษาวิทยานิพนธ์ที่ได้ กรุณาให้โอกาส ให้คำแนะนำ ให้กำลังใจ ช่วยเหลือ ตลอดจนแก้ไขข้อบกพร่องต่าง ๆ ในการทำวิทยานิพนธ์จนสำเร็จลงได้อย่างสมบูรณ์ ขอขอบพระคุณ รศ. ดร. วศิน อิงคพัฒนากุล ประธานกรรมการตรวจสอบวิทยานิพนธ์ และ ผศ. พ.อ.หญิง ดร. ธัญญรัตน์ กุญชรบุญ กรรมการตรวจสอบวิทยานิพนธ์ที่กรุณาให้คำแนะนำตรวจทานแก้ไขวิทยานิพนธ์ และให้คำปรึกษาเกี่ยวกับงานด้านกล้องจุลทรรศน์อิเล็กตรอน (SEM) รวมทั้งผู้แทนบัณฑิตวิทยาลัยที่กรุณาให้คำแนะนำและตรวจทานแก้ไขวิทยานิพนธ์ให้มีความเรียบร้อยและสมบูรณ์มากยิ่งขึ้น ขอขอบคุณภาควิชาชีววิทยา คณะวิทยาศาสตร์ มหาวิทยาลัยศิลปากร และคุณสุลักษณ์ อยู่คง ที่สนับสนุน ช่วยเหลือคอยดูแลให้คำแนะนำในการทำปฏิบัติการ ขอขอบคุณคุณสมโภช สัจธรรมวัช และคุณธนวุฒิ ทองสอน ที่ช่วยเหลือในการเดินทางเก็บตัวอย่างภาคสนาม ขอขอบคุณคุณวิฑูรย์ แซ่โจ้ว และ พ.ต.ภาสพงษ์ จันทร์งาม ที่ให้คำปรึกษาในงานด้านจุลทรรศน์อิเล็กตรอน (SEM) ขอขอบคุณคุณธรรมรัตน์ กลีบเมฆ ที่ให้คำปรึกษาในการวิเคราะห์ผลข้อมูลทางสถิติ ขอขอบคุณคุณนภัสร โนนศิริ คุณพีรพล รัตนไชย คุณวิวิชชุดา เดชรักษา คุณศิริลักษณ์ โชติแสงศรี คุณชลทิพย์ พิพัฒนาบุรณ์ คุณจิตติมา เกสรสันต์ คุณเกศราพร นนทือภิรมย์ และบุคคลที่เกี่ยวข้องทุก ๆ ท่านที่ให้การช่วยเหลือสนับสนุนและเป็นกำลังใจ ทำให้งานวิจัยนี้สำเร็จลุล่วงไปได้ด้วยดีจนเป็นผลงานวิจัยที่มีคุณค่าและมีประสิทธิภาพในการนำเสนอผลงานวิจัยทั้งในประเทศและต่างประเทศได้

สุดท้ายขอกราบขอบพระคุณพ่อแม่และแม่ รวมถึงทุกคนในครอบครัวภัทรดุขุฎีที่เป็นกำลังใจ และให้การสนับสนุนช่วยเหลือจนทำให้วิทยานิพนธ์ฉบับนี้สำเร็จเสร็จสิ้นลงได้ด้วยดี

[ตัวอย่างหน้าสารบัญ]

สารบัญ

	หน้า
บทคัดย่อภาษาไทย	ง
บทคัดย่อภาษาอังกฤษ	จ
กิตติกรรมประกาศ	ฉ
สารบัญตาราง	ช
สารบัญรูป	ญ
บทที่	
1 บทนำ	1
ความเป็นมาและความสำคัญของปัญหา	1
ความมุ่งหมาย	5
วัตถุประสงค์ของโครงการ	5
ประโยชน์ของการวิจัย	6
ขอบเขตการวิจัย	6
นิยามศัพท์เฉพาะ	8
2 เอกสารและงานวิจัยที่เกี่ยวข้อง	15
การจัดจำแนกหอยฝาเดียว	15
อนุกรมวิธานและสัณฐานวิทยาของหอยน้ำจืดวงศ์ Thiaridae	31
ความสำคัญทางการแพทย์และสัตวแพทย์ของหอยน้ำจืดวงศ์ Thiaridae	34
พยาธิใบไม้	36
ตัวอ่อนพยาธิใบไม้ระยะเซอร์คาเรีย	49
งานวิจัยที่เกี่ยวข้อง	61
3 วิธีดำเนินการศึกษา	74
4 ผลการศึกษา	93
การศึกษาสภาพแวดล้อมของแหล่งน้ำ	93
หอยน้ำจืดวงศ์ Thiaridae ที่พบในเขตภาคกลางของประเทศไทย	135
ตัวอ่อนพยาธิใบไม้ระยะเซอร์คาเรียที่พบในเขตภาคกลางของประเทศไทย	158
ความสัมพันธ์ระหว่างแหล่งน้ำ หอยน้ำจืด และตัวอ่อนพยาธิใบไม้	234
5 วิเคราะห์และสรุปผลการศึกษา	242
สรุปผลการศึกษา	247
รายการอ้างอิง	248
ภาคผนวก	259
ภาคผนวก ก การเตรียมสารเคมี	260
ภาคผนวก ข ข้อมูลและตารางประกอบผลการวิจัย	265
ประวัติผู้วิจัย	391

[ตัวอย่างหน้าสารบัญตาราง]

สารบัญตาราง

ตารางที่		หน้า
1.1	การแพร่กระจายของหอยวงศ์ Thiaridae ที่พบในประเทศไทย	3
4.1	ขนาดเปลือกหอยและจำนวนหอยน้ำจืดวงศ์ Thiaridae ทั้งหมดที่พบในเขตภาคกลาง ของประเทศไทย	148
4.2	หอยน้ำจืดวงศ์ Thiaridae ที่พบในเขตภาคกลางของประเทศไทยทั้งหมด 42 จุดสำรวจ	151
4.3	สรุปลักษณะการติดเชื้อปรสิตรวมตลอดทั้งปีของจุดสำรวจทั้งหมดในพื้นที่ภาคกลาง	153
4.4	อัตราการติดเชื้อปรสิตของหอยน้ำจืดวงศ์ Thiaridae ในเขตภาคกลางของประเทศไทย	155
4.5	ความสามารถของหอยน้ำจืดวงศ์ Thiaridae ในการเป็นโฮสต์ตัวกลางของพยาธิใบไม้ที่พบบริเวณ พื้นที่ภาคกลางของประเทศไทย	155
4.6	ชนิดของพยาธิที่พบมากที่สุดในแต่ละจุดสำรวจ	223
4.7	ตารางเรียงลำดับรูปแบบของการติดเชื้อตัวอ่อนพยาธิที่พบมากที่สุดไปถึ้น้อยที่สุด	224
4.8	ความสัมพันธ์ระหว่างการติดเชื้อปรสิตชนิดต่าง ๆ ในหอยน้ำจืดแต่ละชนิดบริเวณแหล่งน้ำ ภาคกลางทั้งหมด 42 จุดสำรวจ	230
4.9	รูปแบบการติดเชื้อที่พบทั้งหมด 24 รูปแบบ	233
4.10	สรุปความสัมพันธ์ระหว่างแหล่งน้ำประเภทต่าง ๆ กับชนิดพันธุ์ของหอยที่พบทั้งหมด	235
4.11	ตารางแจกแจงความถี่ของตัวอย่างจำแนกตามตัวแปร X และตัวแปร Y	235
4.12	ตารางแจกแจงความถี่ของตัวอย่างจำแนกตามตัวแปร X และตัวแปร Y	237
4.13	ตารางแจกแจงความถี่ของตัวอย่างจำแนกตามประเภทของแหล่งน้ำและชนิดของตัวอ่อน พยาธิใบไม้ระยะเซอร์คาเรีย	239
ตารางผนวก		
ข.1	ข้อมูลทางกายภาพและทางเคมีของจุดสำรวจที่ 1 สวนสัตว์ดุสิต กรุงเทพมหานคร ในเดือนมกราคม 2550 - พฤศจิกายน 2550	266
ข.2	ข้อมูลทางกายภาพและทางเคมีของจุดสำรวจที่ 2 คลองส่งน้ำ ม.เกษตรฯ กรุงเทพมหานคร ในเดือนมกราคม 2550 - พฤศจิกายน 2550	266
ข.3	ข้อมูลทางกายภาพและทางเคมีของจุดสำรวจที่ 3 สระน้ำ ม.เกษตรฯ กรุงเทพมหานคร ในเดือนมกราคม 2550 - พฤศจิกายน 2550	267
ข.4	ข้อมูลทางกายภาพและทางเคมีของจุดสำรวจที่ 4 ลำธารน้ำพุร้อนหินดาด จ.กาญจนบุรี ในเดือนมกราคม 2550 - พฤศจิกายน 2550	267
ข.5	ข้อมูลทางกายภาพและทางเคมีของจุดสำรวจที่ 5 น้ำตกผาตาด จ.กาญจนบุรี ในเดือนมกราคม 2550 - พฤศจิกายน 2550	268
ข.6	ข้อมูลทางกายภาพและทางเคมีของจุดสำรวจที่ 6 น้ำตกไทรโยคน้อย จ.กาญจนบุรี ในเดือนมกราคม 2550 - พฤศจิกายน 2550	268
ข.7	ข้อมูลทางกายภาพและทางเคมีของจุดสำรวจที่ 7 น้ำตกไทรโยคใหญ่ จ.กาญจนบุรี ในเดือนมกราคม 2550 - พฤศจิกายน 2550	269

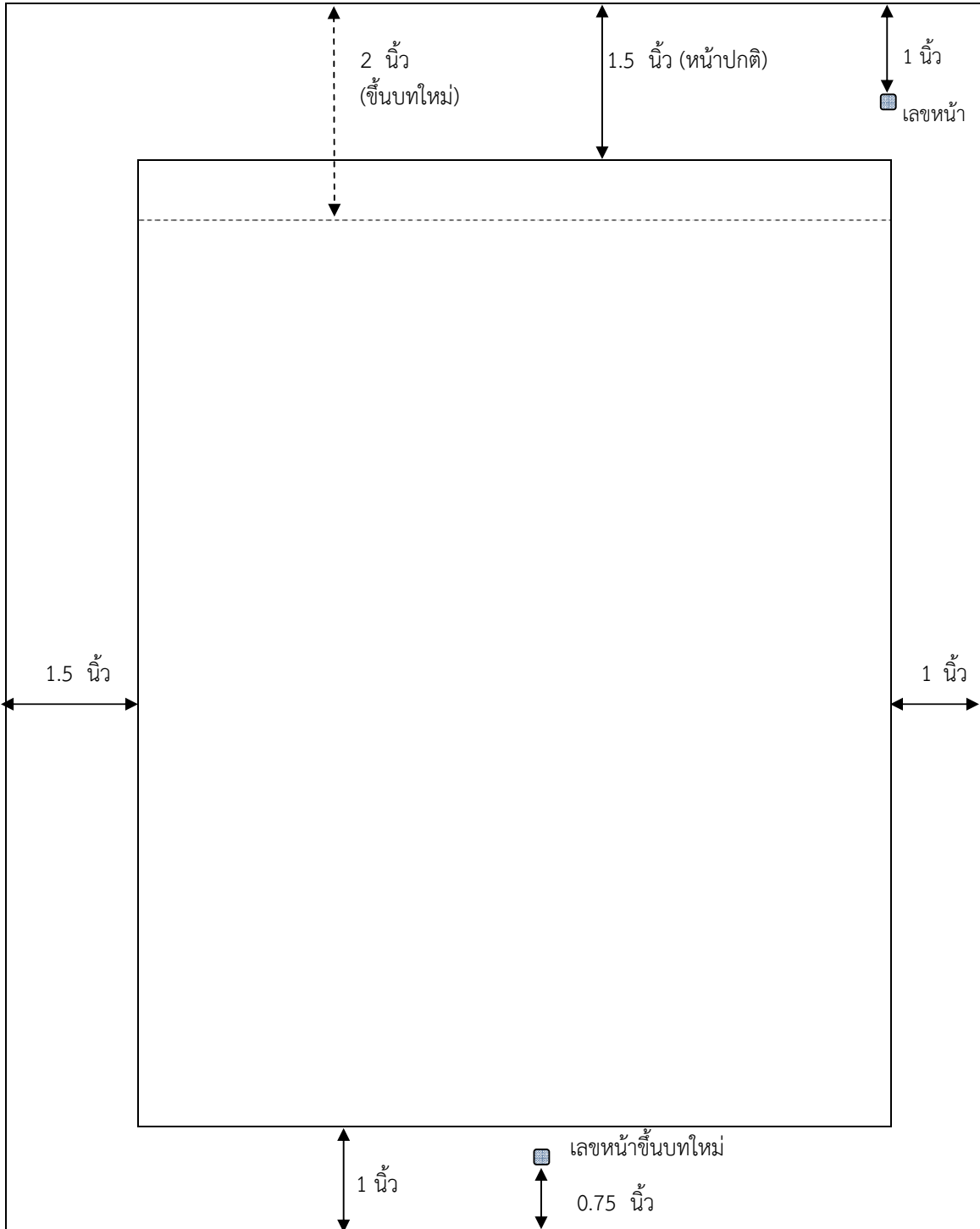
๗

ตารางผนวก	หน้า
ข.8 ข้อมูลทางกายภาพและทางเคมีของจุดสำรวจที่ 8 คลองวังซุง จ.ฉะเชิงเทรา ในเดือนตุลาคม 2550 - สิงหาคม 2551	269
ข.9 ข้อมูลทางกายภาพและทางเคมีของจุดสำรวจที่ 9 คลองเสื่อน้อย จ.ฉะเชิงเทรา ในเดือนตุลาคม 2550 - สิงหาคม 2551	270
ข.10 ข้อมูลทางกายภาพและทางเคมีของจุดสำรวจที่ 10 บึงสำเภา จ.ชัยนาท ในเดือนพฤศจิกายน 2550 - กันยายน 2551	270
ข.11 ข้อมูลทางกายภาพและทางเคมีของจุดสำรวจที่ 11 กรงนกใหญ่ สวนนกชัยนาท จ.ชัยนาท ในเดือนพฤศจิกายน 2550 - กันยายน 2551	271
ข.12 ข้อมูลทางกายภาพและทางเคมีของจุดสำรวจที่ 12 วังมัจฉา สวนนกชัยนาท จ.ชัยนาท ในเดือนพฤศจิกายน 2550 - กันยายน 2551	271

[ตัวอย่างหน้าสารบัญภาพประกอบ (ระบุให้ตรงกับประเภทของภาพประกอบ เช่น รูป ภาพ แผนภูมิ)]

สารบัญรูป		หน้า
รูปที่		
1.1	วงจรชีวิต (life cycle) ของพยาธิใบไม้	2
2.1	โครงสร้างต่างๆของเปลือกหอยฝาเดียว	16
2.2	ลักษณะการขดวนของโพทอคอนซ์ของเปลือกหอยฝาเดียวชนิดต่าง ๆ	18
2.3	ลักษณะของชูเซอร์ในหอยฝาเดียวแบบต่าง ๆ	19
2.4	เปลือกหอยฝาเดียวลักษณะต่าง ๆ	21
2.5	เปลือกหอยรูปทรงกรวยแบบต่างๆ	22
2.6	เปลือกหอยรูปทรงกรวยแบบต่างๆพิจารณาจากขนาดของมุมสไปร์	22
2.7	ลักษณะการขดวนของเปลือกหอยรูปทรงกรวย	23
2.8	การจำแนกเปลือกหอยที่มีขนาดต่าง ๆ กัน	24
2.9	การวัดมุมสไปร์ (spire) ในหอยทรงกรวยที่มีการขดวนอย่างปกติ	24
2.10	ลักษณะการนับจำนวนเวิร์ล (whorl)	25
2.11	ลักษณะลวดลายแบบต่างๆบนเปลือกหอย	26
2.12	ลักษณะฝาปิดปากเปลือก (operculum)	27
2.13	ทิศทางและตำแหน่งของเปลือกหอยรูปทรงกรวย	28
2.14	ทิศทางและตำแหน่งของเปลือกหอยรูปทรงขดแบน	29
2.15	ทิศทางและตำแหน่งของเปลือกหอยทรงฝาชี	30
2.16	การวัดขนาดของเปลือกหอย	31
2.17	หอยน้ำจืดวงศ์ Thiaridae	32
2.18	รูปร่างลักษณะโดยทั่วไปของพยาธิใบไม้	36
2.19	รูปร่างและอวัยวะโดยทั่วไปของพยาธิใบไม้	39
2.20	วงชีวิตโดยทั่วไปของพยาธิใบไม้	41
2.21	วงชีวิตโดยทั่วไปของพยาธิใบไม้เลือด	41
2.22	วงชีวิตของพยาธิใบไม้แต่ละชนิด.....	42
2.23	ตัวอ่อนของพยาธิใบไม้ในระยะต่าง ๆ	44

[ตัวอย่างการวางรูปหน้ากระดาษ]



[รูปแบบการพิมพ์ที่ หัวข้อ และย่อหน้า]

บทที่ ...

ชื่อบท

ข้อความ
.....
.....

หัวข้อใหญ่

ข้อความ
.....

หัวข้อรอง

ข้อความ
.....

หัวข้อย่อย
.....

หัวข้อย่อย
.....

หัวข้อรอง

ข้อความ
.....

หัวข้อย่อย
.....

หัวข้อย่อย
.....

[ตัวอย่างการพิมพ์ตาราง]

ตารางที่ 4.2 การวิเคราะห์ความคิดเห็นของนักศึกษาที่เรียนด้วยการเรียนแบบผสมผสานโดยใช้กระบวนการแก้ปัญหาสำหรับนักศึกษาระดับปริญญาตรี

รายการประเมิน	ค่าเฉลี่ย	ส่วนเบี่ยงเบนมาตรฐาน	ระดับความคิดเห็น
1. ก่อนการจัดกระบวนการเรียนการสอน			
1.1 การปฐมนิเทศ ชี้แจงเกี่ยวกับรูปแบบการเรียนการสอน	3.73	0.63	ดี
1.2 การสมัครลงทะเบียนเข้าสู่ระบบบริหารจัดการเรียนรู้ (LMS)	3.82	0.80	ดี
1.3 การเข้าสู่ระบบ LMS ในรายวิชาการเลือกและการใช้สื่อการเรียนการสอน	4.00	0.69	ดี
1.4 การวัดการคิดอย่างมีวิจารณญาณ	3.55	0.67	ดี
รวมเฉลี่ย	3.77	0.71	ดี
2. การจัดกิจกรรมการเรียนแบบผสมผสาน			
2.1 รูปแบบการนำเสนอเนื้อหา หลักการและทฤษฎี	3.81	0.83	ดี
2.2 กิจกรรมการระดมสมอง	3.82	0.85	ดี
2.3 ช่องทางที่ใช้ในการติดต่อสื่อสารร่วมกันระหว่างผู้สอนกับผู้เรียนและผู้เรียนกับผู้เรียน	3.84	0.84	ดี
2.4 การศึกษาเนื้อหาเพิ่มเติมนอกเหนือจากที่อาจารย์นำเสนอไปแล้ว	3.84	0.83	ดี
2.5 ส่งเสริมให้นักศึกษาได้ฝึกปฏิบัติได้มากขึ้น	3.81	0.81	ดี
2.6 ส่งเสริมให้นักศึกษาได้นำเสนอผลงานได้มากขึ้น	3.79	0.83	ดี
2.7 ส่งเสริมให้นักศึกษาได้แสดงความคิดเห็นร่วมกันมากขึ้น	3.75	0.83	ดี
2.8 นักศึกษามีส่วนร่วมในกิจกรรมการเรียนมากขึ้น	3.72	0.84	ดี
2.9 นักศึกษามีความเข้าใจในเนื้อหาภาคทฤษฎีมากขึ้น	3.62	0.81	ดี
2.10 นักศึกษามีความเข้าใจในเนื้อหาภาคปฏิบัติมากขึ้น	3.67	0.81	ดี
2.11 นักศึกษามีความกระตือรือร้นในการเรียนมากขึ้น	3.67	0.79	ดี
2.12 นักศึกษามีความสามารถในการแก้ปัญหามากขึ้น	3.61	0.75	ดี
2.13 นักศึกษาได้ฝึกทักษะการคิดวิจาร์ณญาณมากขึ้น	3.77	0.75	ดี
รวมเฉลี่ย	3.81	0.83	ดี

ตารางที่ 4.2 การวิเคราะห์ความคิดเห็นของนักศึกษาที่เรียนด้วยการเรียนแบบผสมผสานโดยใช้กระบวนการ
แก้ปัญหาสำหรับนักศึกษาระดับปริญญาตรี (ต่อ)

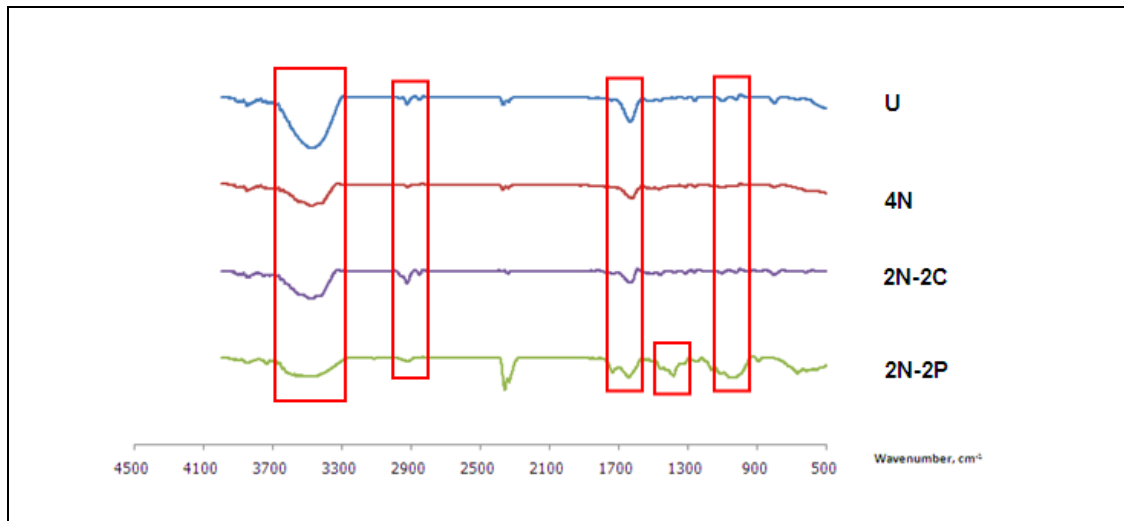
รายการประเมิน	ค่าเฉลี่ย	ส่วนเบี่ยงเบน มาตรฐาน	ระดับ ความคิดเห็น
3. การจัดการเรียนโดยใช้กระบวนการแก้ปัญหา			
3.1 ชั้นที่ 1 ระบุปัญหา - การศึกษาจากการสถานการณ์ที่เป็นปัญหาและทำความเข้าใจสามารถสรุปและกำหนดประเด็นปัญหา	3.73	0.65	ดี
3.2 ชั้นที่ 2 วิเคราะห์ปัญหา - พิจารณาแยกแยะสภาพประเด็นปัญหา ลำดับความสำคัญของปัญหาว่าสิ่งใดเป็นสาเหตุที่สำคัญของปัญหา	3.69	0.67	ดี
3.3 ชั้นที่ 3 สร้างทางเลือก - เสนอแนวทางที่หลากหลายเพื่อแก้ปัญหาในรูปของวิธีการ	3.66	0.68	ดี
3.4 ชั้นที่ 4 ดำเนินการตามทางเลือก - ปฏิบัติตามวิธีการที่ได้เลือกและบันทึกผลการปฏิบัติงานไว้เพื่อทำการตรวจสอบผลลัพธ์โดยคำนึงถึงวัตถุประสงค์	3.64	0.69	ดี
3.5 ชั้นที่ 5 สรุปผล - สังเคราะห์ความรู้ที่ได้จากการปฏิบัติ โดยการสรุปผลแล้วนำเสนอด้วยการรายงานผล	3.59	0.73	ดี
3.6 ชั้นที่ 6 นำไปประยุกต์ใช้ - นำผลและวิธีการที่ได้จากการสังเคราะห์นำไป ประยุกต์ใช้จริง	3.55	0.67	ดี
รวมเฉลี่ย	3.73	0.65	ดี

ตารางที่ 4.5 ขนาดเปลือกหอยและจำนวนหอยน้ำจืดวงศ์ Thiaridae ทั้งหมดที่พบในเขตภาคกลางของประเทศไทย

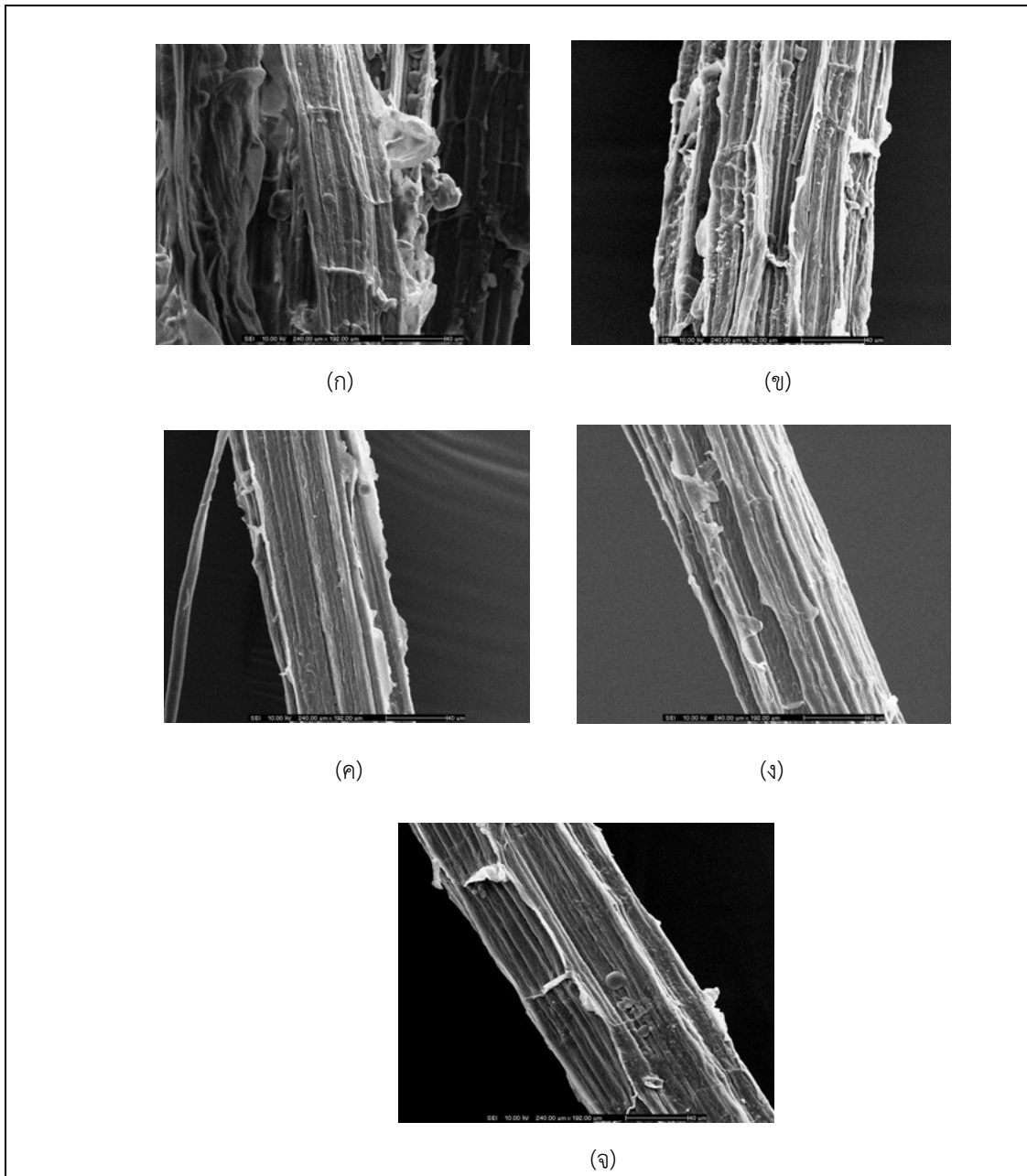
ลักษณะของเปลือก	หอยน้ำจืดวงศ์ Thiaridae									
	<i>A. housei</i>	<i>B. costula</i>	<i>B. wykoffi</i>	<i>M. jaykosti</i>	<i>M. tuberculata</i>	<i>S. squeti</i>	<i>T. thajifera</i>	<i>T. scabra</i>		
แนวการหวนของเปลือก	วนขวา	วนขวา	วนขวา	วนขวา	วนขวา	วนขวา	วนขวา	วนขวา		
รูปร่างของเปลือก	กรวยยาว	กรวยต่ำ	กรวยต่ำ	กรวยยาว	กรวยยาว	กรวยต่ำ	กรวยต่ำ	กรวยยาว/ต่ำ		
ขนาดของมัสเปิร์ (องศา)	20-30	30-40	35-45	20-30	20-30	30-40	30-40	25-40		
จำนวนริ้ว (ริ้ว)	3-11	4-11	3-7	4-7	3-12	3-8	3-9	3-8		
ความกว้างของเปลือก min-max	2.58-11.32	3.66-22.75	3.53-9.78	1.94-7.90	2.21-10.95	2.17-11.30	2.34-12.63	2.27-9.82		
ความกว้างของเปลือกเฉลี่ย (mm)	8.00 ± 1.93	6.85 ± 3.59	6.68 ± 1.89	3.25 ± 0.81	5.04 ± 1.24	1.42 ± 1.73	5.83 ± 1.47	5.49 ± 1.04		
ความยาวของเปลือก min-max	8.33-38.04	8.07-60.19	6.64-25.28	4.85-21.99	5.37-34.18	4.32-25.27	5.72-29.87	4.15-26.04		
ความยาวของเปลือกเฉลี่ย (mm)	24.46 ± 6.30	17.19 ± 9.89	14.37 ± 5.33	8.23 ± 2.32	14.43 ± 3.73	2.88 ± 3.55	13.89 ± 3.90	11.98 ± 2.63		
ความกว้างของปากเปลือก min-max	1.43-8.49	1.98-14.10	1.88-5.32	0.97-4.61	1.09-7.47	1.71-7.64	1.29-9.47	0.29-6.26		
ความกว้างของปากเปลือกเฉลี่ย (mm)	4.48 ± 1.09	4.09 ± 2.10	3.80 ± 0.92	1.88 ± 0.49	3.15 ± 0.93	1.02 ± 1.25	3.27 ± 0.76	3.16 ± 0.81		
ความยาวของปากเปลือก min-max	2.89-11.53	3.20-21.62	3.77-9.90	1.81-8.42	2.06-10.95	2.10-12.21	2.38-15.02	2.30-9.90		
ความยาวของปากเปลือกเฉลี่ย (mm)	7.83 ± 1.87	6.66 ± 3.30	6.48 ± 1.78	3.31 ± 0.88	4.94 ± 1.24	1.52 ± 1.86	6.55 ± 1.75	5.61 ± 1.13		
ความสูงของยอดริ้ว min-max	3.36-16.69	3.88-30.16	4.88-13.75	2.39-12.17	2.32-14.49	0.62-13.46	3.47-19.01	2.92-13.95		
ความสูงของยอดริ้วเฉลี่ย (mm)	11.43 ± 2.94	9.46 ± 4.85	9.01 ± 2.72	4.48 ± 1.28	6.65 ± 1.85	1.73 ± 2.06	8.76 ± 2.30	7.43 ± 1.67		
size index *	32.71	39.84	46.49	39.49	34.93	49.30	41.97	45.83		
จำนวนหอยทั้งหมด (ตัว)	561	213	50	32	9,174	2,435	4,181	1,630		

หมายเหตุ : * size index = (ความกว้างของเปลือก ÷ ความยาวของเปลือก) x 100

[ตัวอย่างหน้าภาพประกอบ (ระบุให้ตรงกับประเภทของภาพประกอบ เช่น รูป ภาพ แผนภูมิ เป็นต้น)]



รูปที่ 4.10 แสดง FTIR สเปกตรัมของเส้นใยระบบ U, 4N, 2N-2C และ 2N-2P



ภาพที่ 4.7 ภาพจาก SEM แสดงลักษณะพื้นผิวเส้นใยจากโพลีเอสเตอร์

(ก) ระบบ U

(ข) ระบบ 2N

(ค) ระบบ 4N

(ง) ระบบ 2N-2C

(จ) ระบบ 2N-2P

[ตัวอย่างหน้าประวัติผู้วิจัย]

ประวัติผู้วิจัย

ชื่อ – สกุล	นางสาวประไพ สุวรรณสารคุณ
ที่อยู่	27 หมู่ 1 ตำบลชำแระ อำเภอโพธาราม จังหวัดราชบุรี
ที่ทำงาน	โรงเรียนวัดม่วง อำเภอบ้านโป่ง จังหวัดราชบุรี
ประวัติการศึกษา	
พ.ศ. 2537	สำเร็จการศึกษาครุศาสตรบัณฑิต วิชาเอกการประถมศึกษา วิทยาลัยครูนครปฐม อำเภอมืองนครปฐม จังหวัดนครปฐม
พ.ศ. 2550	ศึกษาต่อระดับปริญญาโท สาขาวิชาหลักสูตรและการนิเทศ มหาวิทยาลัยศิลปากร อำเภอมืองนครปฐม จังหวัดนครปฐม
ประวัติการทำงาน	
พ.ศ. 2537 – 2543	อาจารย์ 1 โรงเรียนวัดเจริญธรรม อำเภอบ้านโป่ง จังหวัดราชบุรี
พ.ศ. 2544 – 2545	อาจารย์ 1 โรงเรียนวัดม่วง อำเภอบ้านโป่ง จังหวัดราชบุรี
พ.ศ. 2545 – 2548	อาจารย์ 2 โรงเรียนวัดม่วง อำเภอบ้านโป่ง จังหวัดราชบุรี
พ.ศ. 2549 – ปัจจุบัน	ครู โรงเรียนวัดม่วง อำเภอบ้านโป่ง จังหวัดราชบุรี

ภาคผนวก ข
คำอธิบายคำย่อที่ใช้ในการเขียนเอกสารอ้างอิง

คำอธิบายคำย่อที่ใช้ในการเขียนเอกสารอ้างอิง

คำย่อ	คำเต็ม	ความหมาย	หมายเหตุ
c.	copyright	ลิขสิทธิ์	
comp.	compiler	ผู้รวบรวม	พหูพจน์ใช้ comps.
ed.	edition; editor; edited by	บรรณาธิการ จัดพิมพ์โดย	ผู้จัดพิมพ์ พหูพจน์ใช้ eds.
enl.	enlarged	เพิ่มเติม	ใช้กับฉบับพิมพ์ใหม่ของเอกสารที่มี เพิ่มเติม เช่น enl. ed.
et al.	et alii	และคนอื่น ๆ (and others)	
ibid.	ibidem	เรื่องเดียวกัน (in the same place)	
illus.	illustrator illustrated by	ผู้วาดภาพประกอบ ภาพประกอบโดย	
min.	minutes	นาที	ใช้แสดงความยาวของภาพยนตร์
n.d.	no date	ไม่ปรากฏปีที่พิมพ์	ภาษาไทยใช้ ม.ป.ป.
no.	number	ฉบับที่	พหูพจน์ใช้ nos.
n.p.	no place; no publisher	ไม่ปรากฏสถานที่พิมพ์	ภาษาไทยใช้ ม.ป.ท.
n. pag.	no page	ไม่ปรากฏเลขหน้า	
p.	page	หน้า	พหูพจน์ใช้ pp.
pseud.	pseudonym	นามแฝง	
rev.	revised	แก้ไข	ใช้กับฉบับพิมพ์ใหม่ที่มีการแก้ไข เช่น rev. ed.
supp.	supplement	ฉบับเพิ่มเติม	
trans.	translator translated by	ผู้แปล แปลโดย	พหูพจน์ใช้ trans.
vol.	volume	ปีที่	พหูพจน์ใช้ vols.
2nd ed.	second edition	พิมพ์ครั้งที่ 2	
3rd ed.	third edition	พิมพ์ครั้งที่ 3	

ภาคผนวก ค
ข้อบังคับ ระเบียบ ประกาศที่เกี่ยวข้องกับการทำวิทยานิพนธ์

ข้อบังคับและระเบียบการทำวิทยานิพนธ์

ก่อนที่นักศึกษาจะพิมพ์วิทยานิพนธ์จะต้องศึกษาข้อบังคับและระเบียบในการทำวิทยานิพนธ์ที่บัณฑิตวิทยาลัยกำหนดไว้ดังต่อไปนี้

ข้อบังคับมหาวิทยาลัยศิลปากร ว่าด้วยการศึกษาระดับบัณฑิตศึกษา พ.ศ. 2550

หมวดที่ 6 การทำวิทยานิพนธ์

ข้อ 35 การทำวิทยานิพนธ์

35.1 การอนุมัติหัวข้อและโครงการวิทยานิพนธ์

35.1.1 นักศึกษาระดับปริญญาโทบัณฑิต

35.1.1.1 นักศึกษาแผน ก แบบ ก 1 ผู้มีสิทธิขออนุมัติหัวข้อและโครงการวิทยานิพนธ์จะต้องได้รับความเห็นชอบจากภาควิชาก่อน

35.1.1.2 นักศึกษาแผน ก แบบ ก 2 ผู้มีสิทธิขออนุมัติหัวข้อและโครงการวิทยานิพนธ์จะต้องศึกษาในบัณฑิตวิทยาลัย มหาวิทยาลัยศิลปากร มาแล้วไม่น้อยกว่า 1 ปีการศึกษา และมีจำนวนหน่วยกิตสะสมไม่น้อยกว่า 12 หน่วยกิต

35.1.1.3 นักศึกษาต้องได้รับอนุมัติหัวข้อและโครงการวิทยานิพนธ์ภายใน 3 ปีการศึกษาของกำหนดเวลาการศึกษาของนักศึกษาผู้นั้น มิฉะนั้นจะพ้นสภาพการเป็นนักศึกษา

35.1.2 นักศึกษาระดับปริญญาตรีบัณฑิต

35.1.2.1 นักศึกษาผู้มีสิทธิขออนุมัติหัวข้อและโครงการวิทยานิพนธ์จะต้องสอบผ่านการสอบวัดคุณสมบัติและการสอบภาษาต่างประเทศ รวมทั้งต้องผ่านเงื่อนไขตามที่สาขาวิชากำหนดและผ่านความเห็นชอบจากภาควิชาแล้ว

35.1.2.2 นักศึกษาต้องได้รับอนุมัติหัวข้อและโครงการวิทยานิพนธ์ภายใน 3 ปีการศึกษาของกำหนดเวลาการศึกษาของนักศึกษาผู้นั้น กรณีมาจากพื้นฐานปริญญาโทบัณฑิต หรือภายใน 5 ปีการศึกษาของกำหนดเวลาการศึกษาของนักศึกษาผู้นั้น กรณีมาจากพื้นฐานปริญญาบัณฑิต มิฉะนั้นจะพ้นสภาพการเป็นนักศึกษา หรือได้รับอนุมัติจากบัณฑิตวิทยาลัยให้เปลี่ยนระดับการศึกษาไปเป็นนักศึกษาระดับปริญญาโทบัณฑิตสาขาเดียวกันหรือใกล้เคียงกัน

35.1.3 ให้คณบดีบัณฑิตวิทยาลัยแต่งตั้งคณะกรรมการเพื่อพิจารณาหัวข้อและโครงการวิทยานิพนธ์ตามคำแนะนำของภาควิชา

35.1.4 ให้คณบดีบัณฑิตวิทยาลัยแต่งตั้งอาจารย์ประจำเป็นอาจารย์ที่ปรึกษาวิทยานิพนธ์หลักของวิทยานิพนธ์ที่ได้รับอนุมัติหัวข้อและโครงการวิทยานิพนธ์แล้ว ทั้งนี้ในกรณีที่จำเป็นอย่างยิ่งบัณฑิตวิทยาลัยอาจพิจารณาแต่งตั้งผู้ทรงคุณวุฒิภายนอกมหาวิทยาลัยศิลปากรเป็นอาจารย์ที่ปรึกษาวิทยานิพนธ์หลักก็ได้ ส่วนอาจารย์ที่ปรึกษาวิทยานิพนธ์ร่วมอาจเป็นอาจารย์ประจำหรือผู้ทรงคุณวุฒิภายนอกมหาวิทยาลัยศิลปากร ทั้งนี้อาจารย์ที่ปรึกษาวิทยานิพนธ์จะต้องไม่เกิน 3 คน

35.1.5 หากมีการเปลี่ยนแปลงใด ๆ เกี่ยวกับโครงการวิทยานิพนธ์ที่ได้รับอนุมัติแล้วที่ไม่เป็นการเปลี่ยนแปลงสาระสำคัญของวิทยานิพนธ์ ให้นักศึกษายื่นคำร้องขออนุมัติการเปลี่ยนแปลงต่อคณบดีบัณฑิตวิทยาลัยโดยได้รับความเห็นชอบจากอาจารย์ที่ปรึกษาวิทยานิพนธ์หลัก แต่ถ้าเป็นการเปลี่ยนแปลงสาระสำคัญของวิทยานิพนธ์ นักศึกษาต้องขออนุมัติหัวข้อและโครงการวิทยานิพนธ์ที่เปลี่ยนแปลงให้คณะกรรมการตามข้อ 35.1.3 เพื่อพิจารณาใหม่

35.2 การลงทะเบียนทำวิทยานิพนธ์

35.2.1 ผู้มีสิทธิลงทะเบียนทำวิทยานิพนธ์ คือ นักศึกษาที่ได้รับอนุมัติหัวข้อและโครงการวิทยานิพนธ์แล้ว

35.2.2 การลงทะเบียนทำวิทยานิพนธ์ให้เป็นไปตามกำหนดเวลาในปฏิทินการศึกษา โดยอาจลงทะเบียนทั้งหมดในครั้งเดียว หรือลงทะเบียนบางหน่วยกิตเป็นงวด ๆ ตามที่ภาควิชาหรือสาขาวิชาพิจารณาโดยความเห็นชอบของบัณฑิตวิทยาลัย

35.2.3 ในระหว่างการเรียบเรียงวิทยานิพนธ์ ให้อาจารย์ที่ปรึกษาวิทยานิพนธ์หลักเป็นผู้ประเมินผลความก้าวหน้าการทำวิทยานิพนธ์ของนักศึกษาเมื่อสิ้นภาคการศึกษาปกติทุกภาคการศึกษาที่นักศึกษาได้ลงทะเบียนทำวิทยานิพนธ์ โดยรายงานผลเป็นสัญลักษณ์ IP หรือ NP แล้วแต่กรณี

35.3 การเสนอและการขออนุมัติวิทยานิพนธ์

35.3.1 การเสนอวิทยานิพนธ์ที่ได้เรียบเรียงเสร็จเรียบร้อยแล้วเพื่อขอรับอนุมัตินั้น นักศึกษาต้องเรียนรายวิชาครบตามที่กำหนดไว้ในหลักสูตรและสอบผ่านการสอบประมวลความรู้ ในกรณีที่มีกำหนดไว้ในหลักสูตร หรือสอบผ่านการสอบวัดคุณสมบัติ รวมทั้งสอบผ่านภาษาต่างประเทศ และจะต้องได้รับความเห็นชอบจากอาจารย์ที่ปรึกษาวิทยานิพนธ์หลัก

35.3.2 รูปแบบของวิทยานิพนธ์ที่เสนอให้เป็นไปตามแบบที่บัณฑิตวิทยาลัยกำหนด

35.3.3 การเสนอวิทยานิพนธ์อาจเสนอเป็นภาษาไทยหรือภาษาต่างประเทศก็ได้ ตามที่หลักสูตรกำหนด ในกรณีที่ไม่ได้กำหนดไว้ในหลักสูตรอาจใช้ภาษาไทยหรือภาษาอังกฤษก็ได้ หากประสงค์จะใช้ภาษาต่างประเทศอื่น ๆ จะต้องได้รับความเห็นชอบจากบัณฑิตวิทยาลัยก่อน

35.3.4 ให้คณะกรรมการประจำบัณฑิตวิทยาลัยแต่งตั้งคณะกรรมการตรวจสอบวิทยานิพนธ์ จำนวนอย่างน้อย 3 คน แต่ไม่เกิน 5 คน โดยประกอบด้วยหัวหน้าภาควิชาหรือผู้ที่หัวหน้าภาควิชามอบหมาย ซึ่งต้องมีชื่ออาจารย์ที่ปรึกษาวิทยานิพนธ์เป็นประธาน อาจารย์ที่ปรึกษาวิทยานิพนธ์เป็นกรรมการ และกรรมการผู้ทรงคุณวุฒิอีกไม่เกิน 3 คน ทั้งนี้ต้องเป็นผู้ทรงคุณวุฒิภายนอกมหาวิทยาลัยศิลปากรอย่างน้อย 1 คน

35.3.5 ถ้าคณะกรรมการตรวจสอบวิทยานิพนธ์ได้ตรวจพิจารณาและสอบวิทยานิพนธ์แล้วเห็นควรให้แก้ไขปรับปรุงเล็กน้อย ให้ถือว่าการประเมินผลนั้นปราศจากเงื่อนไขมาตั้งแต่แรก ถ้าวิทยานิพนธ์นั้นมีข้อบกพร่องที่ต้องแก้ไขมาก ให้นักศึกษาแก้ไขวิทยานิพนธ์ตามคำแนะนำของคณะกรรมการตรวจสอบวิทยานิพนธ์ให้เสร็จสิ้นภายใน 45 วันนับแต่วันสอบวิทยานิพนธ์ หรือตามเวลาที่คณะกรรมการตรวจสอบวิทยานิพนธ์เห็นสมควร ทั้งนี้ให้คณะกรรมการตรวจสอบวิทยานิพนธ์แจ้งให้บัณฑิตวิทยาลัยทราบ และให้คณะกรรมการตรวจสอบวิทยานิพนธ์ประเมินผลหลังจากวันที่นักศึกษาได้แก้ไขวิทยานิพนธ์ตามคำแนะนำของคณะกรรมการตรวจสอบวิทยานิพนธ์เรียบร้อยแล้ว

35.3.6 การวินิจฉัยตัดสินของคณะกรรมการตรวจสอบวิทยานิพนธ์ให้ถือมติให้ผ่านเป็นเอกฉันท์ หากกรรมการตรวจสอบวิทยานิพนธ์มีความเห็นไม่ตรงกัน ให้คณะกรรมการประจำบัณฑิตวิทยาลัยเป็นผู้พิจารณาชี้ขาด

35.3.7 การประเมินผลวิทยานิพนธ์ที่เรียบเรียงเสร็จเรียบร้อยแล้ว ให้เป็นไปตามข้อ 26.4.2

35.3.8 นักศึกษาต้องส่งวิทยานิพนธ์ที่ผ่านการประเมินผลจากคณะกรรมการตรวจสอบวิทยานิพนธ์พร้อมทั้งบทคัดย่อภาษาไทยและภาษาอังกฤษ และหรือภาษาต่างประเทศตามที่กำหนดในหลักสูตร ให้บัณฑิตวิทยาลัยตามจำนวนและรูปแบบที่บัณฑิตวิทยาลัยกำหนดเพื่อให้บัณฑิตวิทยาลัยอนุมัติ กรณีที่ไม่ได้กำหนดไว้ในหลักสูตรอาจใช้ภาษาไทยหรือภาษาอังกฤษก็ได้ หากประสงค์จะใช้ภาษาต่างประเทศอื่น ๆ จะต้องได้รับความเห็นชอบจากบัณฑิตวิทยาลัยก่อน

35.3.9 วิทยานิพนธ์ซึ่งได้รับอนุมัติแล้วให้นับเป็นส่วนหนึ่งของการศึกษาเพื่อรับปริญญา ระดับบัณฑิตศึกษา การนำออกโฆษณาเผยแพร่ต้องได้รับอนุมัติจากบัณฑิตวิทยาลัยก่อน

35.3.10 ลิขสิทธิ์ของวิทยานิพนธ์เป็นของบัณฑิตวิทยาลัย มหาวิทยาลัยศิลปากร

35.3.11 ให้บัณฑิตวิทยาลัยออกกระเบียบแนวทางปฏิบัติเกี่ยวกับวิทยานิพนธ์ได้โดย
ไม่ขัดกับข้อบังคับนี้

ข้อ 36 การค้นคว้าอิสระของนักศึกษาระดับปริญญาโทบัณฑิต หมายถึง สารนิพนธ์หรือรายงานอื่นใดที่มีลักษณะเป็นการศึกษาค้นคว้าด้วยตนเองตามหลักสูตรแผน ข

36.1 ผู้ที่จะมีสิทธิลงทะเบียนการค้นคว้าอิสระ ต้องมีคุณสมบัติครบตามที่ภาควิชากำหนด

36.2 ให้ภาควิชาโดยความเห็นชอบของคณะกรรมการประจำบัณฑิตวิทยาลัยกำหนดระเบียบแนวทางปฏิบัติเกี่ยวกับการค้นคว้าอิสระที่ไม่ขัดกับข้อบังคับนี้

36.3 ให้คณบดีบัณฑิตวิทยาลัยแต่งตั้งอาจารย์ที่ปรึกษาการค้นคว้าอิสระ 1 คน

36.4 ให้คณบดีบัณฑิตวิทยาลัยแต่งตั้งคณะกรรมการตรวจสอบการค้นคว้าอิสระ จำนวน
ไม่เกิน 3 คน

36.5 รูปแบบของการค้นคว้าอิสระให้นำรูปแบบของวิทยานิพนธ์ที่บัณฑิตวิทยาลัยกำหนดมาใช้โดยอนุโลม

36.6 การประเมินผลการค้นคว้าอิสระ ให้เป็นไปตามข้อ 26.4.2

หมวดที่ 7

การสำเร็จการศึกษา

ข้อ 37 คุณสมบัติของผู้สำเร็จการศึกษา

37.1 มีเวลาศึกษาไม่เกินกว่าที่กำหนดไว้ในข้อ 13

37.2 มีปริมาณการศึกษาตามที่กำหนดไว้ในข้อ 15

37.3 ได้ค่าระดับเฉลี่ยสะสมไม่ต่ำกว่า 3.00 ยกเว้นนักศึกษาระดับปริญญาโทบัณฑิตแผน ก แบบ ก 1 และนักศึกษาระดับปริญญาตรีบัณฑิตแบบ 1

37.4 ได้ค่าระดับผลการศึกษาไม่ต่ำกว่า B ในรายวิชาบังคับหรือบังคับเลือกทุกวิชาที่หลักสูตรกำหนดให้มีการวัดผลเป็นระดับ ยกเว้นนักศึกษาระดับปริญญาตรีบัณฑิต ต้องได้ค่าระดับผลการศึกษาไม่ต่ำกว่า B ในทุกรายวิชา

37.5 ได้สัญลักษณ์ S ในรายวิชาที่หลักสูตรกำหนดให้วัดผลเป็น S หรือ U

37.6 ได้สัญลักษณ์ S ในการสอบภาษาต่างประเทศ หรือได้รับการยกเว้นการสอบภาษาต่างประเทศตามข้อ 32.2

37.7 ได้สัญลักษณ์ S ในการสอบประมวลความรู้ในหลักสูตรที่ระบุว่ามีสอบประมวลความรู้ และสำหรับนักศึกษาระดับปริญญาตรีบัณฑิตจะต้องได้สัญลักษณ์ S ในการสอบวัดคุณสมบัติอีกด้วย

37.8 สอบวิทยานิพนธ์หรือการค้นคว้าอิสระไม่ต่ำกว่าระดับผ่าน

37.9 ได้ส่งวิทยานิพนธ์หรือการค้นคว้าอิสระฉบับสมบูรณ์ ซึ่งคณบดีบัณฑิตวิทยาลัยได้อนุมัติแล้วต่อบัณฑิตวิทยาลัย

37.10 ผลงานวิทยานิพนธ์ของนักศึกษาระดับปริญญาโทบัณฑิตแผน ก แบบ ก 1 และแบบ ก 2 จะต้องได้รับการตีพิมพ์ หรืออย่างน้อยดำเนินการให้ผลงานหรือส่วนหนึ่งของผลงานได้รับการยอมรับให้ตีพิมพ์ในวารสารหรือสิ่งพิมพ์ทางวิชาการ หรือเสนอต่อที่ประชุมวิชาการที่มีรายงานการประชุม (proceeding) หรือผลงานสร้างสรรค์ได้รับการเผยแพร่สู่สาธารณชน

ผลงานวิทยานิพนธ์ของนักศึกษาระดับปริญญาตรีบัณฑิตจะต้องได้รับการตีพิมพ์ หรืออย่างน้อยดำเนินการให้ผลงาน หรือส่วนหนึ่งของผลงาน ได้รับการยอมรับให้ตีพิมพ์ในวารสาร หรือสิ่งพิมพ์ทางวิชาการที่มีกรรมการภายนอกมาร่วมกันกรอง (peer review) ก่อนการตีพิมพ์ และเป็นที่ยอมรับในสาขาวิชานั้น หรือผลงานสร้างสรรค์ได้รับการเผยแพร่สู่สาธารณชน

ข้อ 38 เมื่อนักศึกษามีคุณสมบัติครบถ้วนตามข้อ 37 แล้ว ให้ยื่นคำร้องขอจบการศึกษาต่อบัณฑิตวิทยาลัย เพื่อขอให้คณะกรรมการประจำบัณฑิตวิทยาลัยพิจารณาการสำเร็จการศึกษา

ข้อ 39 คุณสมบัติของผู้มีสิทธิรับปริญญา

39.1 มีคุณสมบัติครบถ้วนตามข้อ 37

39.2 ไม่มีหนี้สินกับมหาวิทยาลัย

39.3 มีความประพฤติดี



ระเบียบบัณฑิตวิทยาลัย มหาวิทยาลัยศิลปากร
ว่าด้วยแนวทางปฏิบัติเกี่ยวกับการทำวิทยานิพนธ์
พ.ศ. 2550

.....

เพื่อนูวัติตามความในข้อ 35.3.11 แห่งข้อบังคับมหาวิทยาลัยศิลปากร ว่าด้วยการศึกษาาระดับบัณฑิตศึกษา พ.ศ. 2550

อาศัยอำนาจตามความในข้อ 4 แห่งข้อบังคับมหาวิทยาลัยศิลปากร ว่าด้วยการศึกษาาระดับบัณฑิตศึกษา พ.ศ. 2550 คณบดีบัณฑิตวิทยาลัย โดยความเห็นชอบของคณะกรรมการประจำบัณฑิตวิทยาลัย ในการประชุม ครั้งที่ 5/2550 เมื่อวันที่ 22 พฤษภาคม 2550 จึงให้กำหนดระเบียบไว้ดังนี้

ข้อ 1 ระเบียบนี้เรียกว่า “ระเบียบบัณฑิตวิทยาลัย มหาวิทยาลัยศิลปากร ว่าด้วยแนวทางปฏิบัติเกี่ยวกับการทำวิทยานิพนธ์ พ.ศ. 2550”

ข้อ 2 ให้ยกเลิก “ระเบียบบัณฑิตวิทยาลัย มหาวิทยาลัยศิลปากร ว่าด้วยแนวทางปฏิบัติเกี่ยวกับการทำวิทยานิพนธ์ พ.ศ. 2543” และ “ระเบียบบัณฑิตวิทยาลัย มหาวิทยาลัยศิลปากร ว่าด้วยแนวทางปฏิบัติเกี่ยวกับการทำวิทยานิพนธ์ ฉบับที่ 2 พ.ศ. 2544” และให้ใช้ระเบียบนี้แทน

ข้อ 3 ให้ใช้ระเบียบนี้ตั้งแต่ภาคการศึกษาต้น ปีการศึกษา 2550 เป็นต้นไป

ข้อ 4 ให้นักศึกษาศึกษาคู่มือการพิมพ์วิทยานิพนธ์ และระเบียบข้อบังคับที่เกี่ยวกับวิทยานิพนธ์ให้ละเอียดและเข้าใจก่อนเริ่มดำเนินการใด ๆ เกี่ยวกับวิทยานิพนธ์

ข้อ 5 การอนุมัติหัวข้อและโครงการวิทยานิพนธ์

5.1 นักศึกษาที่มีสิทธิขออนุมัติหัวข้อและโครงการวิทยานิพนธ์ ให้จัดทำโครงร่างวิทยานิพนธ์ โดยยื่นคำร้องพร้อมด้วยโครงร่างวิทยานิพนธ์ตามแบบของบัณฑิตวิทยาลัย จำนวนเท่าคณะกรรมการพิจารณาหัวข้อวิทยานิพนธ์ นำส่งภาควิชาตามขั้นตอนที่แต่ละภาควิชากำหนด

5.2 ให้นักศึกษาเข้าชี้แจงและตอบข้อซักถามที่พึงมีเกี่ยวกับหัวข้อและโครงการวิทยานิพนธ์ต่อคณะกรรมการพิจารณาหัวข้อวิทยานิพนธ์ ตามที่ภาควิชากำหนด

ข้อ 6 การลงทะเบียนวิทยานิพนธ์

6.1 เมื่อนักศึกษาได้รับอนุมัติหัวข้อวิทยานิพนธ์และโครงการวิทยานิพนธ์แล้ว ให้นักศึกษาลงทะเบียนวิทยานิพนธ์ ตามกำหนดเวลาในปฏิทินการศึกษา พร้อมทั้งชำระเงินค่าลงทะเบียนวิทยานิพนธ์ด้วย

6.2 หากนักศึกษาได้รับอนุมัติหัวข้อวิทยานิพนธ์ภายหลังจากกำหนดเวลาการลงทะเบียนตามปฏิทินการศึกษา ให้นักศึกษาลงทะเบียนวิทยานิพนธ์ในภาคการศึกษาปกติถัดไป ยกเว้นนักศึกษาที่คาดว่าจะสำเร็จการศึกษาในภาคการศึกษาที่ได้รับอนุมัติหัวข้อและโครงการวิทยานิพนธ์ ให้ลงทะเบียนวิทยานิพนธ์ในภาคการศึกษานั้นได้ โดยต้องได้รับความเห็นชอบจากอาจารย์ที่ปรึกษาวิทยานิพนธ์หลัก

6.3 นักศึกษาจะต้องดำเนินการทำวิทยานิพนธ์ตามคำแนะนำของอาจารย์ที่ปรึกษาวิทยานิพนธ์หลัก หรืออาจารย์ที่ปรึกษาวิทยานิพนธ์ร่วม (ถ้ามี) และเสนอความก้าวหน้าให้อาจารย์ที่ปรึกษาวิทยานิพนธ์หลัก และอาจารย์ที่ปรึกษาวิทยานิพนธ์ร่วม (ถ้ามี) ทุกภาคการศึกษา

6.4 เมื่อสิ้นภาคการศึกษาปกตินับตั้งแต่ที่นักศึกษาได้ลงทะเบียนวิทยานิพนธ์แล้ว บัณฑิตวิทยาลัยจะดำเนินการส่งแบบประเมินความก้าวหน้าการทำวิทยานิพนธ์ให้อาจารย์ที่ปรึกษาวิทยานิพนธ์หลัก เพื่อดำเนินการประเมินผลความก้าวหน้าของการทำวิทยานิพนธ์ของนักศึกษา และแจ้งให้บัณฑิตวิทยาลัยทราบ เพื่อดำเนินการประกาศผลต่อไป

ข้อ 7 การเปลี่ยนแปลงหัวข้อวิทยานิพนธ์ หรืออาจารย์ที่ปรึกษาวิทยานิพนธ์

7.1 ในการขอเปลี่ยนแปลงใด ๆ เกี่ยวกับวิทยานิพนธ์ที่ไม่ใช่สาระสำคัญ เช่น ชื่อหัวข้อวิทยานิพนธ์ ให้นักศึกษายื่นคำร้องขออนุมัติต่อคณบดีบัณฑิตวิทยาลัย พร้อมทั้งชี้แจงเหตุผลที่ขอเปลี่ยนโดยยื่นคำร้องผ่านอาจารย์ที่ปรึกษาวิทยานิพนธ์หลัก หัวหน้าภาควิชา และประธานคณะกรรมการบัณฑิตศึกษา ตามลำดับ

7.2 หากการเปลี่ยนหัวข้อหรือโครงการวิทยานิพนธ์เป็นการเปลี่ยนแปลงเรื่องหรือสาระสำคัญของวิทยานิพนธ์ นักศึกษาต้องปฏิบัติเสมือนการยื่นขออนุมัติหัวข้อและโครงการวิทยานิพนธ์

7.3 ให้นักศึกษาติดตามผลการอนุมัติการขอเปลี่ยนแปลงเกี่ยวกับวิทยานิพนธ์ หลังจากที่ได้อื่นคำร้องแล้ว

7.4 ในการขอเปลี่ยนแปลงอาจารย์ที่ปรึกษาวิทยานิพนธ์ ให้ภาควิชาเป็นผู้ดำเนินการขอเปลี่ยนแปลง โดยดำเนินการเสนอขอเปลี่ยนแปลงมายังบัณฑิตวิทยาลัย โดยใช้แบบฟอร์มของบัณฑิตวิทยาลัยด้วยเช่นกัน

ข้อ 8 การเรียบเรียงและจัดพิมพ์วิทยานิพนธ์

8.1 ให้นักศึกษาเรียบเรียงและจัดพิมพ์วิทยานิพนธ์ โดยมีรูปแบบและขนาดวิทยานิพนธ์ ที่เป็นมาตรฐานสากลของกลุ่มวิชานั้น ๆ โดยเมื่ออีกรูปแบบใดแล้ว ให้ใช้รูปแบบเดียวกันตลอดทั้งเล่ม

ข้อ 9 การสอบวิทยานิพนธ์

9.1 การขอสอบวิทยานิพนธ์จะต้องได้รับความเห็นชอบเป็นลายลักษณ์อักษรจากอาจารย์ที่ปรึกษาวิทยานิพนธ์หลัก

9.2 ให้นักศึกษายื่นคำร้องขอสอบวิทยานิพนธ์ต่อบัณฑิตวิทยาลัย ก่อนวันสอบวิทยานิพนธ์อย่างน้อย 2 สัปดาห์ โดยผ่านหัวหน้าภาควิชา และประธานคณะกรรมการบัณฑิตศึกษาประจำคณะ พร้อมด้วยเสนอร่างวิทยานิพนธ์ จำนวนเท่าคณะกรรมการตรวจสอบวิทยานิพนธ์ และอีก 1 ฉบับ สำหรับตรวจรูปแบบวิทยานิพนธ์ พร้อมแนบคำร้องขอรับการตรวจรูปแบบวิทยานิพนธ์

ข้อ 10 การส่งวิทยานิพนธ์ฉบับสมบูรณ์

10.1 เมื่อนักศึกษาได้แก้ไขเนื้อหาและรูปแบบตามมติคณะกรรมการตรวจสอบวิทยานิพนธ์แล้ว ให้นักศึกษาส่งวิทยานิพนธ์ฉบับสมบูรณ์ที่มีลายมือชื่อคณะกรรมการตรวจสอบวิทยานิพนธ์ครบถ้วนทุกคน จำนวน 2 ชุด โดยต้องเย็บเล่มและเข้าปกให้เรียบร้อย และอีก 1 ชุดไม่ต้องเย็บเล่มและเข้าปก และแผ่นบันทึกข้อมูลวิทยานิพนธ์ฉบับสมบูรณ์ ที่จัดทำเป็น PDF File ที่มีความละเอียดไม่น้อยกว่า 300 DPI โดยไม่ใช้การสแกนภาพ จำนวน 1 แผ่น พร้อมด้วยบทคัดย่อภาษาไทยและภาษาอังกฤษตามรูปแบบและขนาดตัวอักษรที่บัณฑิตวิทยาลัยกำหนด อีกอย่างละ 1 ชุด

10.2 วันที่นักศึกษาส่งวิทยานิพนธ์ฉบับสมบูรณ์ถือเป็นวันอนุมัติให้สำเร็จการศึกษา

10.3 ในกรณีที่นักศึกษาประสงค์จะเผยแพร่วิทยานิพนธ์ หรือมอบให้แก่หน่วยงานใดตามข้อผูกพัน หรืออื่น ๆ ภายหลังจากที่ได้รับอนุมัติวิทยานิพนธ์แล้ว ให้นักศึกษานำหน้าอนุมัติวิทยานิพนธ์ที่คณะกรรมการตรวจสอบวิทยานิพนธ์ลงนามครบถ้วน จำนวน 1 ชุด เพื่อเสนอคณบดีบัณฑิตวิทยาลัยพิจารณา ลงนามอนุมัติให้เผยแพร่ต่อไป

ประกาศ ณ วันที่ 12 มิถุนายน พ.ศ. 2550

ศิริชัย ชินะตั้งกูร

(รองศาสตราจารย์ ดร. ศิริชัย ชินะตั้งกูร)

คณบดีบัณฑิตวิทยาลัย



ระเบียบบัณฑิตวิทยาลัย มหาวิทยาลัยศิลปากร
ว่าด้วยแนวทางปฏิบัติเกี่ยวกับการทำวิทยานิพนธ์
(ฉบับที่ 2)
พ.ศ. 2551

โดยที่เป็นการสมควรปรับปรุงระเบียบบัณฑิตวิทยาลัย มหาวิทยาลัยศิลปากร ว่าด้วยแนวทางปฏิบัติ
เกี่ยวกับการทำวิทยานิพนธ์

อาศัยอำนาจตามความในข้อ 4 แห่งข้อบังคับมหาวิทยาลัยศิลปากร ว่าด้วยการศึกษาาระดับ
บัณฑิตศึกษา พ.ศ. 2550 คณะบัณฑิตวิทยาลัย โดยความเห็นชอบของคณะกรรมการประจำบัณฑิตวิทยาลัย
จึงให้กำหนดระเบียบไว้ดังนี้

ข้อ 1 ระเบียบนี้เรียกว่า “ระเบียบบัณฑิตวิทยาลัย มหาวิทยาลัยศิลปากร ว่าด้วยแนวทางปฏิบัติ
เกี่ยวกับการทำวิทยานิพนธ์ (ฉบับที่ 2) พ.ศ. 2551”

ข้อ 2 ให้ยกเลิกความในข้อ 10.1 แห่งระเบียบบัณฑิตวิทยาลัย มหาวิทยาลัยศิลปากร ว่าด้วยแนวทาง
ปฏิบัติเกี่ยวกับการทำวิทยานิพนธ์ พ.ศ. 2550 และให้ใช้ความต่อไปนี้แทน

“10.1 เมื่อนักศึกษาได้แก้ไขเนื้อหาและรูปแบบตามมติคณะกรรมการตรวจสอบวิทยานิพนธ์
แล้ว ให้นักศึกษาส่งวิทยานิพนธ์ฉบับสมบูรณ์ที่มีลายมือชื่อคณะกรรมการตรวจสอบวิทยานิพนธ์ครบถ้วนทุกคน
จำนวน 2 เล่ม โดยต้องเย็บเล่มและเข้าปกให้เรียบร้อย และอีก 1 เล่ม ไม่ต้องเย็บเล่มและเข้าปก พร้อมแผ่นซีดี
(CD) วิทยานิพนธ์ฉบับสมบูรณ์ ที่จัดทำเป็น PDF File ที่มีความละเอียดไม่น้อยกว่า 300 DPI โดยไม่ใช้การสแกน
ภาพ จำนวน 5 แผ่น พร้อมด้วยบทคัดย่อภาษาไทยและภาษาอังกฤษ จำนวน 1 ชุด ทั้งนี้วิทยานิพนธ์ฉบับสมบูรณ์
แผ่นซีดีวิทยานิพนธ์ฉบับสมบูรณ์ และบทคัดย่อต้องมีรูปแบบและขนาดตัวอักษรที่บัณฑิตวิทยาลัยกำหนด

ข้อ 3 ให้ใช้ระเบียบนี้ ตั้งแต่ภาคการศึกษาต้น ปีการศึกษา 2550 เป็นต้นไป

ประกาศ ณ วันที่ 28 มีนาคม พ.ศ. 2551

ศิริชัย ชินะตั้งกูร
(รองศาสตราจารย์ ดร. ศิริชัย ชินะตั้งกูร)
คณบดีบัณฑิตวิทยาลัย



ประกาศบัณฑิตวิทยาลัย มหาวิทยาลัยศิลปากร
เรื่อง ขั้นตอนการขอรับการตรวจรูปแบบวิทยานิพนธ์ระดับบัณฑิตศึกษา
พ.ศ. 2554

เพื่อให้การขอรับการตรวจรูปแบบวิทยานิพนธ์ของนักศึกษาระดับบัณฑิตศึกษาเป็นไปด้วยความเรียบร้อย บัณฑิตวิทยาลัยจึงขอยกเลิกประกาศบัณฑิตวิทยาลัย มหาวิทยาลัยศิลปากร เรื่อง ขั้นตอนการขอรับการตรวจรูปแบบวิทยานิพนธ์/การค้นคว้าอิสระ พ.ศ. 2550 และให้ประกาศขั้นตอนการขอรับการตรวจรูปแบบวิทยานิพนธ์ พ.ศ. 2554 เป็นดังนี้

1. ให้นักศึกษายื่นคำร้อง บท. 4 แบบคำร้องขอตรวจรูปแบบวิทยานิพนธ์ พร้อมทั้งแนบ (ร่าง) วิทยานิพนธ์ จำนวน 1 ชุด เพื่อขอรับการตรวจรูปแบบ ก่อนวันสอบวิทยานิพนธ์ อย่างน้อย 2 สัปดาห์ สำหรับรูปแบบวิทยานิพนธ์ที่รับรองรูปแบบโดยอาจารย์ที่ปรึกษาวิทยานิพนธ์ ให้นักศึกษาใช้คำร้อง บท. 4 เช่นกัน
2. นักศึกษาขอรับทราบผลการตรวจรูปแบบวิทยานิพนธ์ ภายหลังจากวันที่นักศึกษาส่ง (ร่าง) วิทยานิพนธ์ ให้บัณฑิตวิทยาลัยแล้ว 5 วันทำการ
3. เมื่อนักศึกษาได้สอบวิทยานิพนธ์แล้ว ให้นักศึกษาแก้ไขวิทยานิพนธ์ ทั้งเนื้อหาและรูปแบบตามคำแนะนำของคณะกรรมการตรวจสอบวิทยานิพนธ์ และบัณฑิตวิทยาลัย
4. ให้นักศึกษาส่งวิทยานิพนธ์ที่แก้ไขแล้วตามข้อ 3 ให้คณะกรรมการตรวจสอบวิทยานิพนธ์ ลงนามในหน้าอนุมัติวิทยานิพนธ์ และส่งบัณฑิตวิทยาลัยเพื่อขอสำเร็จการศึกษาต่อไป
5. นักศึกษาที่ศึกษาแผน ข และจัดทำ การค้นคว้าอิสระ ไม่ต้องยื่นขอตรวจรูปแบบการค้นคว้าอิสระต่อบัณฑิตวิทยาลัย

ประกาศ ณ วันที่ 11 พฤศจิกายน พ.ศ. 2554

ปานใจ ธารทัศนวงศ์
(ผู้ช่วยศาสตราจารย์ ดร. ปานใจ ธารทัศนวงศ์)
คณบดีบัณฑิตวิทยาลัย



คำสั่งบัณฑิตวิทยาลัย มหาวิทยาลัยศิลปากร

ที่ 529/2553

เรื่อง แต่งตั้งคณะกรรมการปรับปรุงคู่มือการพิมพ์วิทยานิพนธ์

.....

ด้วยบัณฑิตวิทยาลัยจะปรับปรุงคู่มือการพิมพ์วิทยานิพนธ์ พ.ศ. 2543 ของบัณฑิตวิทยาลัย มหาวิทยาลัยศิลปากร เพื่อให้รูปแบบที่นักศึกษาระดับบัณฑิตศึกษาใช้เป็นแนวทางในการจัดพิมพ์วิทยานิพนธ์มีความถูกต้องและเหมาะสมกับปัจจุบัน ดังนั้นเพื่อให้การดำเนินการเป็นไปด้วยความเรียบร้อย บัณฑิตวิทยาลัยจึงขอแต่งตั้งคณะกรรมการปรับปรุงคู่มือการพิมพ์วิทยานิพนธ์ โดยมีรายชื่อดังต่อไปนี้

- | | | |
|---------------------------------|----------------|------------------|
| 1. ผู้ช่วยศาสตราจารย์ ดร. ไชยยศ | ไพวิทยศิริธรรม | ประธานกรรมการ |
| 2. อาจารย์จุฑารัตน์ | ช่างทอง | กรรมการ |
| 3. อาจารย์รุ่งธิวา | ชลิบเงิน | กรรมการ |
| 4. อาจารย์ปัญญา | จันทโคต | กรรมการ |
| 5. นางนพนันท | อินทร์สวาท | เลขานุการ |
| 6. นางสาวสุภาวดี | เหลือศรีปกรณ์ | ผู้ช่วยเลขานุการ |
| 7. นางสาวชนาธิป | จิตตะเสวี | ผู้ช่วยเลขานุการ |
| 8. นางกรรยา | ดอกกลอย | ผู้ช่วยเลขานุการ |

สั่ง ณ วันที่ 18 สิงหาคม พ.ศ. 2553

ปานใจ ธารทัศนวงศ์

(ผู้ช่วยศาสตราจารย์ ดร. ปานใจ ธารทัศนวงศ์)

คณบดีบัณฑิตวิทยาลัย